



1 a 2. úroveň ochrany

# OCHRANNÁ OPATŘENÍ PRO KRAJINNÉ CELKY (KC) A KRAJINNÉ PROSTORY (KP)



### 3.1 První úroveň ochrany rámcové podmínky ochrany pro krajinné celky (KC)

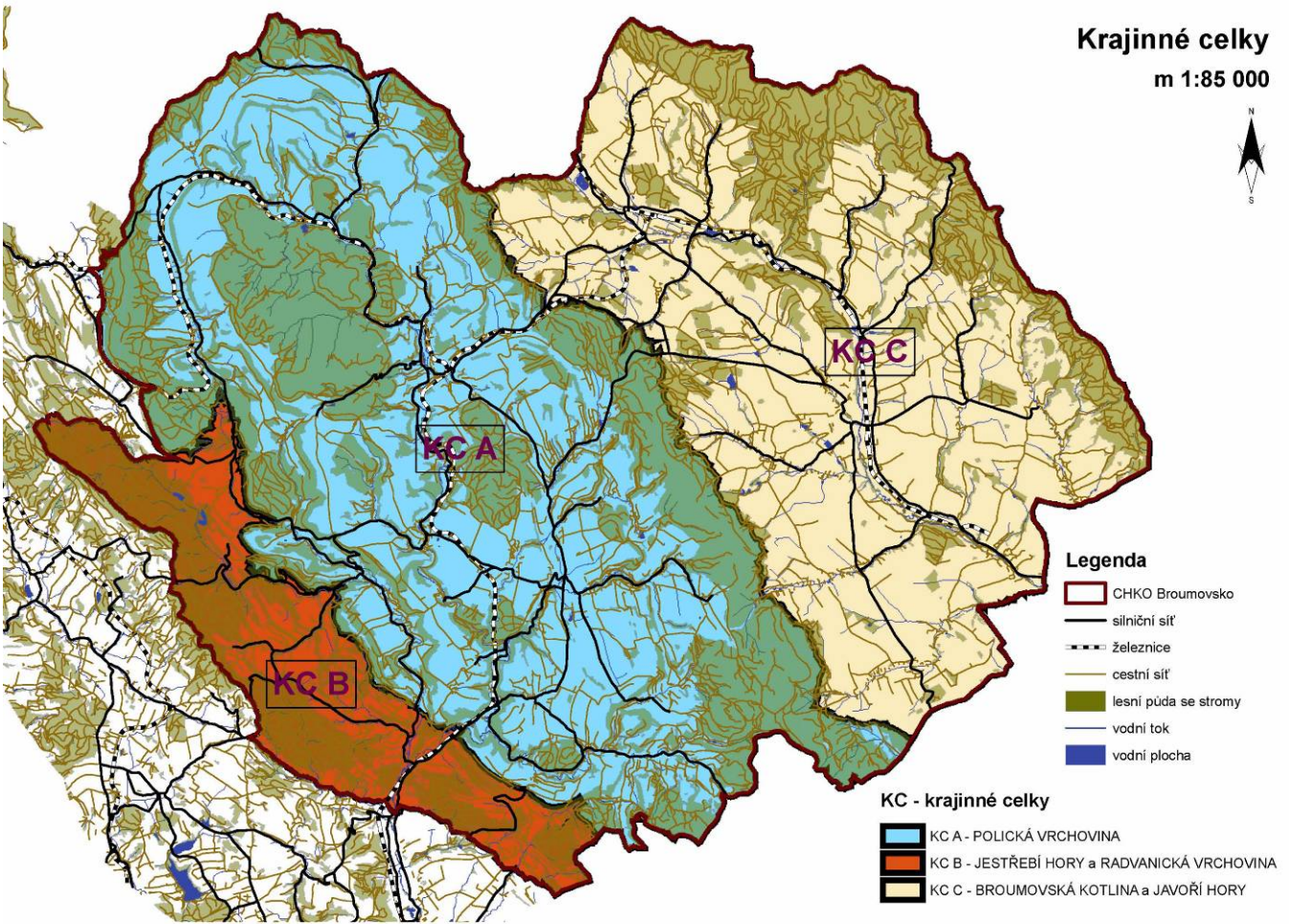
Postup hodnocení a ochrany krajinného rázu na území CHKO směřuje v závislosti na odlišnosti rázu krajiny, na specifických vlastnostech krajinného obrazu, na jedinečnosti a neopakovatelnosti určitých scénérií, které spoluvytvářejí identitu krajiny, k **rozčlenění území CHKO na menší, uchopitelnější a popsatelné části**. Prostorová a charakterová diferenciacce krajiny byla provedena a popsána v kapitole 2. Na úrovni oblasti krajinného rázu (ObKR) byly v krajině CHKO vymezeny **základní krajinné celky (ZKC)** a jejich dílčí části, **krajinné celky (KC)**, na úrovni míst krajinného rázu (MKR) pak byly vymezeny **krajinné prostory (KP)** a **lokality se zástavbou (LOsZ)**. Celá CHKO Broumovsko náleží do **jednoho základního krajinného celku ZKC Broumovsko**, je členěna na **tři krajinné celky (A – B – C)**, **31 krajinných prostorů a 58 lokalit se zástavbou**.

Rekapitulaci základního členění území CHKO (kap. 2) na krajinné celky (KC) a krajinné prostory (KP) ukazuje následující tabulka:

ZKC BROUMOVSKO		
Krajinný celek KC A POLICKÁ VRCHOVINA		
Krajinné prostory	KP A1	ADRŠPAŠSKO-TEPLICKÉ SKÁLY
	KP A2	ADRŠPACH – BUČNICE
	KP A3	HODKOVICKÁ A SKALSKÁ KUESTA
	KP A4	ČESKÁ METUJE
	KP A5	TEPLICE NAD METUJÍ
	KP A6	MIROŠOVSKÉ STĚNY – PŘÍKRÁ STRÁŇ
	KP A7	ZDOŇOV – LIBNÁ
	KP A8	HORNÍ ADRŠPACH
	KP A9	HODKOVICE
	KP A10	OSTAŠ
	KP A11	POLICE NAD METUJÍ
	KP A12	SUCHÝ DŮL
	KP A13	BEZDĚKOV NAD METUJÍ
	KP A14	MACHOV
	KP A15	BROUMOVSKÉ STĚNY
	KP A16	STUDNICE
	KP A17	STÁRKOV
	KP A18	VELKÉ PETROVICE
Krajinný celek KC B JESTŘEBÍ HORY A RADVANICKÁ VRCHOVINA		
Krajinné prostory	KP B1	JESTŘEDBÍ HORY – ZÁPAD
	KP B2	JESTŘEDBÍ HORY – VÝCHOD
	KP B3	JÍVKA
	KP B4	BYSTRÉ – ROKYTNÍK
	KP B5	HRONOV
Krajinný celek KC C BROUMOVSKÁ KOTLINA A JAVOŘÍ HORY		
Krajinné prostory	KP C1	KORIDOR STĚNAVY
	KP C2	VIŽŇOV – RUPRECHTICE
	KP C3	JAVOŘÍ HORY
	KP C4	HEŘMÁNKOVICE
	KP C5	ŠONOV – ROŽMITÁL
	KP C6	VERNÉŘOVICE – JETŘICHOV
	KP C7	HEJTMÁNKOVICE
	KP C8	KŘINICE – BOŽANOV

**První nejobecnější úroveň ochrany** je definována pro jednotlivé krajinné celky, ve kterých byly identifikovány a klasifikovány dominantní znaky krajinného rázu (znaky přírodní charakteristiky vč. přírodních hodnot, významných krajinných prvků a zvláště chráněných území, znaky kulturní a historické charakteristiky vč. kulturních dominant, estetické hodnoty vč. harmonického měřítko a vztahů v krajině) - kap. 2

Na základě této analýzy byly stanoveny **obecné podmínky ochrany** pro každý ze tří krajinných celků vymezených na území CHKO (A, B, C). Jedná se o individuální ochranná opatření pro každý celek vycházející z přítomnosti konkrétních znaků KR.



Obr. 3.1.1: Schéma členění CHKO Broumovsko na krajinné celky (KC). (Atelier V)

#### 3.1.1 KC A – POLICKÁ VRCHOVINA

znaky dle §12	cíle
	rámcové podmínky ochrany krajinného rázu
Ochrana znaků přírodní charakteristiky	Jsou chráněny dle některých ustanovení zák. č. 114/1992 Sb. (MZCHÚ, VKP, ÚSES, NATURA)
Ochrana znaků kulturní a historické charakteristiky	Ochrana vizuálního projevu siluet a urbanistické struktury sídel a jejich tradiční zástavby v krajinné scéně.



<b>Ochrana znaků kulturní a historické charakteristiky</b>	<ul style="list-style-type: none"> <li>○ Zachování charakteru lokalit vyznačujících se dochovanými tradičními formami a tradičním architektonickým výrazem staveb.</li> <li>○ Přizpůsobení stavební činnosti v obcích odstupňovaným podmínkám ochrany z hlediska urbanistické struktury a charakteru zástavby, a to zejména v obcích Machov, Studnice, Vápenka, Zdoňov-sever a dalších.</li> <li>○ Vyloučení záměrů vybočujících z harmonického vztahu zástavby a krajinného rámce ve vizuálně exponovaných polohách.</li> </ul>
<b>Ochrana znaků estetických hodnot vč. harmonického měřítka a vztahů</b>	<ul style="list-style-type: none"> <li>○ Zachování dominance přírodních prvků v krajinné scéně.</li> <li>○ Zachování projevu a významu kulturních dominant.</li> <li>○ Omezení možnosti zásahů do výrazných vizuálních horizontů vymezujících území krajinných celků a jednotlivé krajinné prostory.</li> <li>○ Respektování harmonického vztahu zástavby a krajinného rámce.</li> <li>○ Vyloučení záměrů vybočujících z harmonického měřítka krajiny.</li> <li>○ Omezení způsobu výstavby ve vizuálním kontextu s cennými objekty lidové architektury a jinými architektonicky cennými historickými objekty.</li> <li>○ Vyloučení výstavby mimo kontakt s existující zástavbou obcí.</li> <li>○ Omezení míry plošného rozšiřování existující zástavby v obcích III. kat.</li> </ul>

	<ul style="list-style-type: none"> <li>○ Vyloučení takové výstavby, která by snižovala vizuální projev kulturních dominant kostelů ve vesnických sídlech.</li> <li>○ Přizpůsobení stavební činnosti v obcích odstupňovaným podmínkám ochrany z hlediska urbanistické struktury a charakteru zástavby, a to zejména v obcích Božanov, Křínice, Vernéřovice, Heřmánkovice.</li> <li>○ Vyloučení záměrů vybočujících z harmonického vztahu zástavby a krajinného rámce ve vizuálně exponovaných polohách.</li> </ul>
<b>Ochrana znaků estetických hodnot vč. harmonického měřítka a vztahů</b>	<ul style="list-style-type: none"> <li>○ Zachování dominance přírodních prvků v krajinné scéně.</li> <li>○ Zachování projevu a významu kulturních dominant.</li> <li>○ Omezení možnosti zásahů do výrazných vizuálních horizontů, vymezujících území krajinných celků a jednotlivé krajinné prostory.</li> <li>○ Respektování harmonického vztahu zástavby a krajinného rámce.</li> <li>○ Vyloučení záměrů vybočujících z harmonického měřítka krajiny.</li> <li>○ Omezení způsobu výstavby ve vizuálním kontextu s cennými objekty lidové architektury a jinými architektonicky cennými historickými objekty.</li> <li>○ Vyloučení výstavby mimo kontakt s existující zástavbou obcí.</li> <li>○ Omezení míry plošného rozšiřování existující zástavby v obcích III. kat.</li> </ul>

### 3.1.2 KC B – JESTŘEBÍ HORY A RADVANICKÁ VRCHOVINA

znaky dle §12	cíle
	rámcové podmínky ochrany krajinného rázu
<b>Ochrana znaků přírodní charakteristiky</b>	Jsou chráněny dle některých ustanovení zák. č. 114/1992 Sb. (MZCHÚ, VKP, ÚSES, NATURA)
<b>Ochrana znaků kulturní a historické charakteristiky</b>	<p>Ochrana vizuálního projevu siluet a urbanistické struktury sídel a jejich tradiční zástavby v krajinné scéně.</p> <ul style="list-style-type: none"> <li>○ Přizpůsobení stavební činnosti v obcích odstupňovaným podmínkám ochrany z hlediska urbanistické struktury a charakteru zástavby, a to zejména v obcích Jívka-sever, Chlívce a v dalších.</li> <li>○ Vyloučení záměrů vybočujících z harmonického vztahu zástavby a krajinného rámce ve vizuálně exponovaných polohách.</li> </ul>
<b>Ochrana znaků estetických hodnot vč. harmonického měřítka a vztahů</b>	<ul style="list-style-type: none"> <li>○ Zachování dominance přírodních prvků v krajinné scéně.</li> <li>○ Zachování projevu a významu kulturních dominant.</li> <li>○ Omezení možnosti zásahů do výrazných vizuálních horizontů vymezujících území krajinných celků a jednotlivé krajinné prostory.</li> <li>○ Respektování harmonického vztahu zástavby a krajinného rámce.</li> <li>○ Vyloučení záměrů vybočujících z harmonického měřítka krajiny.</li> <li>○ Omezení způsobu výstavby ve vizuálním kontextu s cennými objekty lidové architektury a jinými architektonicky cennými historickými objekty.</li> <li>○ Vyloučení výstavby mimo kontakt s existující zástavbou obcí.</li> <li>○ Omezení míry plošného rozšiřování existující zástavby v obcích III. kat.</li> </ul>

### 3.1.3 KC C – BROUMOVSKÁ KOTLINA A JAVOŘÍ HORY

znaky dle §12	cíle
	rámcové podmínky ochrany krajinného rázu
<b>Ochrana znaků přírodní charakteristiky</b>	Jsou chráněny dle některých ustanovení zák. č. 114/1992 Sb. (MZCHÚ, VKP, ÚSES, NATURA)
<b>Ochrana znaků kulturní a historické charakteristiky</b>	Ochrana vizuálního projevu siluet a urbanistické struktury sídel a jejich tradiční zástavby v krajinné scéně.

## 3.2 Druhá úroveň ochrany podmínky ochrany pro krajinné prostory (KP)

Na území CHKO Broumovsko bylo vymezeno **31 krajinných prostorů (KP)**, které jsou segmenty krajiny na úrovni míst, resp. souborů míst krajinného rázu. Jedná se o segmenty krajiny se zřetelnou charakterovou odlišností od jiných prostorů nebo o segmenty zřetelně prostorově ohraničené a vymezené, které jsou vizuálně rozpoznatelné – tzv. konvizační segmenty krajiny.

Vymezené krajinné prostory byly rozděleny do pásem odstupňované ochrany krajinného rázu na základě identifikace a klasifikace znaků jednotlivých charakteristik a soustředění znaků a hodnot krajinného rázu.

Za základ ochrany krajinného rázu je třeba brát skutečnost, že na území CHKO jsou soustředěny přírodní, kulturní a historické hodnoty, koncentrované v určitých lokalitách a rozprostřené též po většině území CHKO. Tyto hodnoty se vizuálně projevují působivostí a vizuální atraktivností krajiny, jejích celků a detailů. Krajina venkovského prostoru, ve které se dochovala harmonie struktury osídlení, zástavby a krajinného rámce, ve které jsou patrné znaky přírodní, kulturní a historické charakteristiky a která vyniká vizuální atraktivností, je předmětem zvýšené ochrany krajinného rázu dle §12 zákona č. 114/1992 Sb., o ochraně přírody a krajiny.

Ochranné podmínky na úrovni krajinných prostorů mají proto za cíl **příspěvek k zachování charakteru krajiny a charakteristických vztahů mezi strukturou osídlení, strukturou jednotlivých sídel, zástavbou a krajinným rámcem a to jak ve vizuální scéně vnímané v panoramatických pohledech, tak i v dílčích scénériích.**

Z hlediska ochrany krajinného rázu **nelze** v krajině CHKO Broumovsko zejména:

- umisťovat stavby a stavební soubory mimo území sídel do volné krajiny
- plošně rozšiřovat zástavbu v rozporu s charakteristickými a dochovanými rysy urbanistické struktury sídel
- ovlivňovat siluety sídel stavbami nebo změnou využití území, které by zasahovaly do tradičního měřítka zástavby a do harmonického měřítka krajiny.



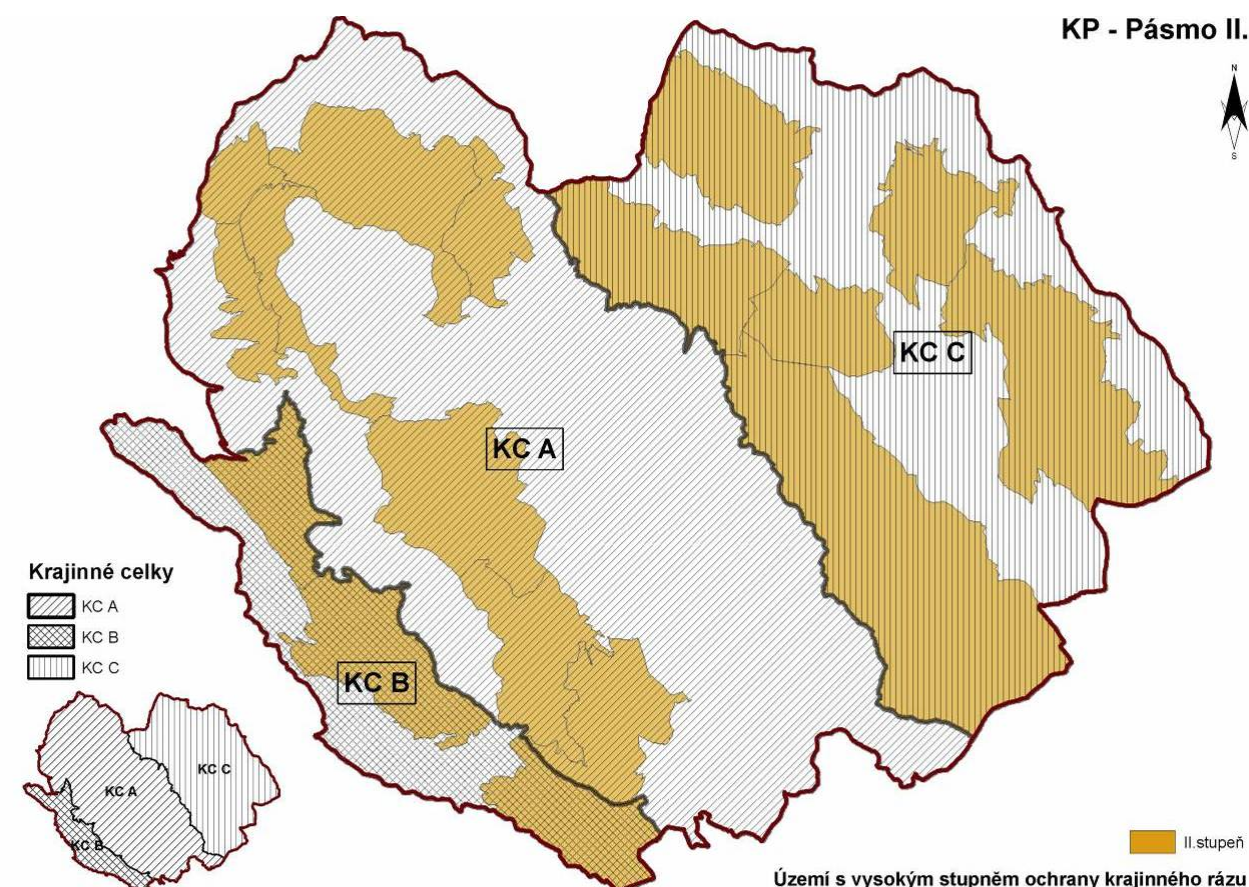
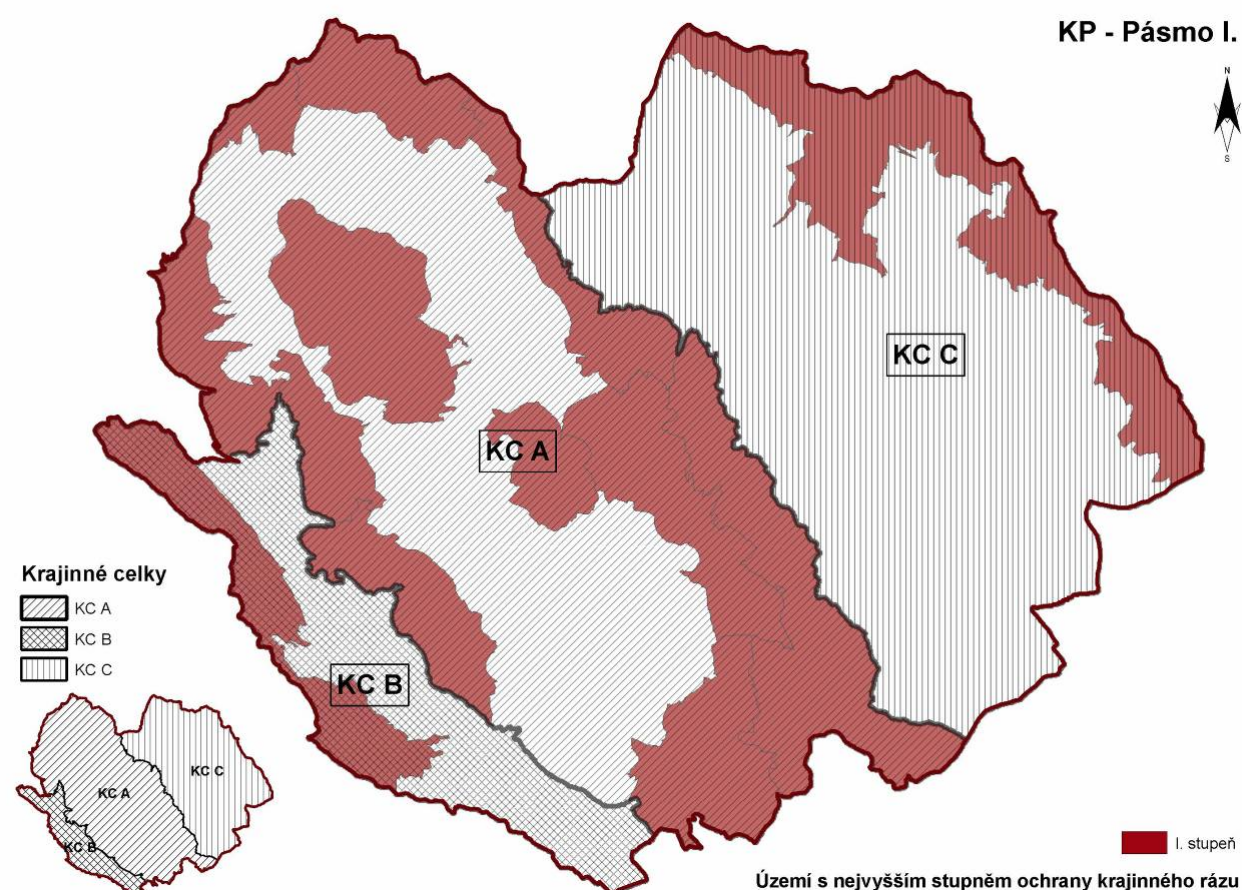
Ochranné podmínky pro úroveň krajinných prostorů (KP), které představují **druhou úroveň ochrany**, se vztahují i k míře vlivu konkrétních záměrů na krajinný ráz zjištěné v konkrétním (případovém) posouzení záměru z hlediska ochrany krajinného rázu:

### Pásmo I – Území s nejvyšším stupněm ochrany krajinného rázu

- (I/1) V pásmu I nelze novou výstavbou, přestavbou nebo změnou využití území měnit existující charakteristické a cenné vizuální vztahy zástavby a krajinného rámce včetně existujícího vztahu zastavěných a nezastavěných ploch. Nelze tudíž vytvářet nové plochy či skupiny zástavby – nová zástavba dotváří urbanistickou strukturu na volných plochách uvnitř zastavěného území bez vlivu na vizuální obraz sídla.
- (I/2) V pásmu I není možná výstavba v okrajových částech existující zástavby, v pohledově exponovaných polohách a v polohách, kde by došlo ke změně existující siluety zástavby a přechodu zástavby do krajiny.
- (I/3) Nová výstavba nebo změna využití území nesmí snížit význam přírodních prvků a struktur krajiny v krajinné scéně.

### Pásmo II – Území s vysokým stupněm ochrany krajinného rázu

- (II/1) V pásmu II je nutno novou výstavbou, přestavbou nebo změnou využití území respektovat existující charakteristické a cenné vizuální vztahy zástavby a krajinného rámce včetně existujícího vztahu zastavěných a nezastavěných ploch. Nová zástavba dotváří urbanistickou strukturu na volných plochách uvnitř zastavěného území mimo lokality s typickými znaky tradiční zástavby a urbanistické struktury.
- (II/2) V pásmu II je možná výstavba na v okrajových částech existující zástavby, zejména v kontextu s existujícími lokalitami novodobé zástavby. Nesmí přitom dojít k negativní změně existující siluety zástavby nebo výraznému narušení přechodu zástavby do krajiny.
- (II/3) Nová výstavba nebo změna využití území nesmí výrazněji snížit význam přírodních prvků a struktur krajiny v krajinné scéně.
- (II/4) Při hodnocení vlivu záměrů na krajinný ráz **nelze** v pásmu II **připustit silný zásah** do některého z pozitivních znaků jednotlivých charakteristik krajinného rázu, zejména do přírodních a estetických hodnot, do ZCHÚ, kulturních dominant, harmonického měřítka a vztahů.
- (II/5) V pásmu II **nelze připustit** takové zásahy, které jsou v souhrnu z hlediska míry zásahu do hodnot krajinného rázu **na hranici přijatelnosti**.



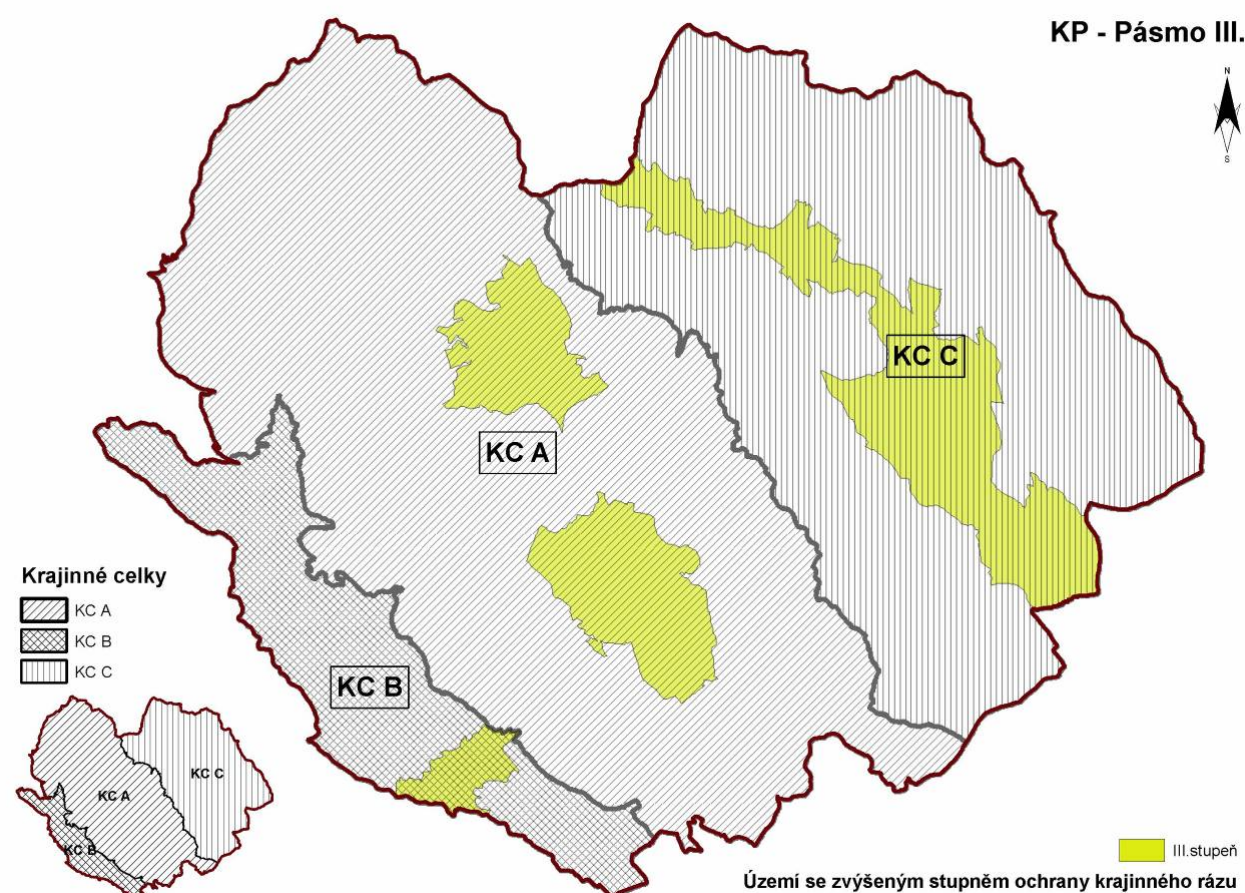
Obr. 3.2.1: Krajinné prostory na území CHKO Broumovsko zařazené do pásma I. (Atelier V)

Obr. 3.2.2: Krajinné prostory na území CHKO Broumovsko zařazené do pásma II. (Atelier V)



### Pásmo III – Území se zvýšeným stupněm ochrany krajinného rázu

- (III/1) V pásmu III je možná výstavba a změny ve využití území, které výrazně nemění specifické rysy regionální identity krajiny a které přispívají k nápravě konfliktů a problémů v obrazu sídla a krajiny.
- (III/2) Výstavba pásmu III bude respektovat znaky dochovanosti urbanistické struktury sídel a dochovaného měřítka a forem staveb.
- (III/3) V pásmu III lze připustit i takový vliv navrhovaného záměru, který **zasahuje do několika znaků krajinného rázu současně**, nesmí se však jednat o zásahy silné nebo takové, které stírají znaky krajinného rázu. Může se jednat **nejvýše o slabé zásahy do znaků jedinečného významu** nebo o **zásahy středně silné do znaků jiného významu než jedinečného**.

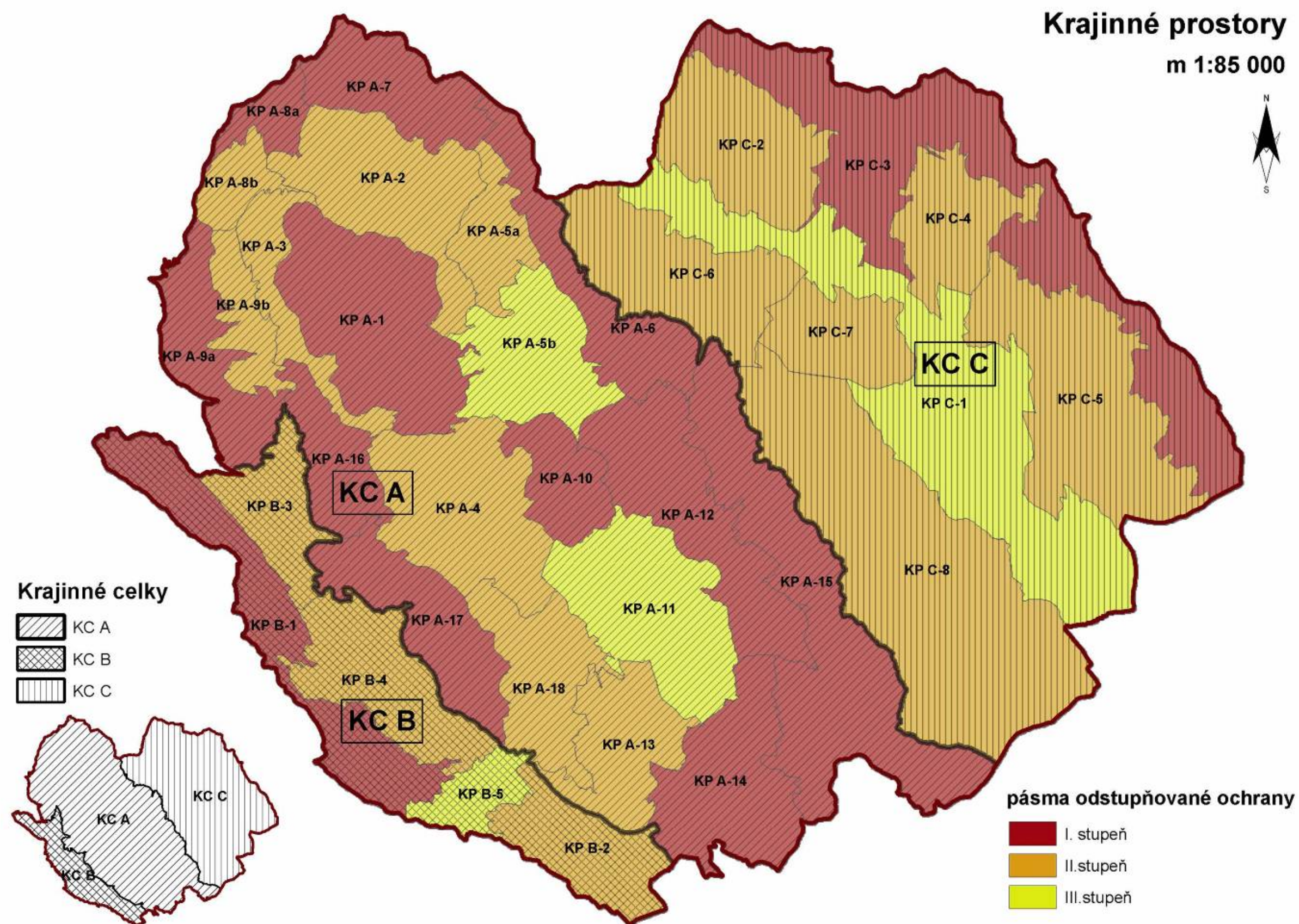


Obr. 3.2.3: Krajinné prostory na území CHKO Broumovsko zařazené do pásma III. (Atelier V)

### 3.2.1 Delimitace pásem ochrany krajinného rázu v jednotlivých krajinných prostorech

kód	název	pásmo ochrany
<b>KC A POLICKÁ VRCHOVINA</b>		
KP A1	ADRŠPAŠSKO-TEPLICKÉ SKÁLY	I
KP A2	ADRŠPACH – BUČNICE	II
KP A3	HODKOVICKÁ A SKALSKÁ KUESTA	II
KP A4	ČESKÁ METUJE	II
KP A5	TEPLICE NAD METUJÍ	II III
KP A6	MIROŠOVSKÉ STĚNY – PŘÍKRÁ STRÁŇ	I
KP A7	ZDOŇOV – LIBNÁ	I
KP A8	HORNÍ ADRŠPACH	I II
KP A9	HODKOVICE	I II
KP A10	OSTAŠ	I
KP A11	POLICE NAD METUJÍ	III
KP A12	SUCHÝ DŮL	I
KP A13	BEZDĚKOV NAD METUJÍ	II
KP A14	MACHOV	I
KP A15	BROUMOVSKÉ STĚNY	I
KP A16	STUDNICE	I
KP A17	STÁRKOV	I
KP A18	VELKÉ PETROVICE	II
<b>KC B JESTŘEBÍ HORY A RADVANICKÁ VRCHOVINA</b>		
KP B1	JESTŘEBÍ HORY – ZÁPAD	I
KP B2	JESTŘEBÍ HORY – VÝCHOD	II
KP B3	JÍVKA	II
KP B4	BYSTRÉ – ROKYTNÍK	II
KP B5	HRONOV	III
<b>KC C BROUMOVSKÁ KOTLINA A JAVOŘÍ HORY</b>		
KP C1	KORIDOR STĚNAVY	III
KP C2	VIŽŇOV – RUPRECHTICE	II
KP C3	JAVOŘÍ HORY	I
KP C4	HEŘMÁNKOVICE	II
KP C5	ŠONOV – ROŽMITÁL	II
KP C6	VERNÉROVICE – JETŘICHOV	II
KP C7	HEJTMÁNKOVICE	II
KP C8	KŘINICE – BOŽANOV	II





Obr. 3.2.4: Schéma členění CHKO Broumovsko na krajinné celky (KC) a krajinné prostory (KP) – přehled. (Atelier V)



### 3.2.2 Přehled krajinných prostorů

## KC A POLICKÁ VRCHOVINA

KC A	KP A1	ADRŠPAŠSKO-TEPLICKÉ SKÁLY
<b>Vymezení KP:</b> Krajinný prostor představuje ústřední krajinný komplex západní části Broumovska a symbolizuje jedinečnost a neopakovatelnost této krajiny. Jeho poloha se shoduje s nižšími geomorfologickými jednotkami Teplické skály a Adršpašské skály. Je ohraničen velmi zřetelně v terénu a v okrajích lesních porostů. Prostor nezahrnuje další skalní lokality Křížový vrch, Lada a Borek a je vůči nim ohraničen hlubokým zářezem údolí Metuje.		
<b>Pásmo I</b>	<b>Území s nejvyšším stupněm ochrany krajinného rázu</b>	
<p>(I/1) V pásmu I nelze novou výstavbou, přestavbou nebo změnou využití území měnit existující charakteristické a cenné vizuální vztahy zástavby a krajinného rámce včetně existujícího vztahu zastavěných a nezastavěných ploch. Nelze tudíž vytvářet nové plochy či skupiny zástavby – nová zástavba dotváří urbanistickou strukturu na volných plochách uvnitř zastavěného území bez vlivu na vizuální obraz sídla.</p> <p>(I/2) V pásmu I není možná výstavba v okrajových částech existující zástavby, v pohledově exponovaných polohách a v polohách, kde by došlo ke změně existující siluety zástavby a přechodu zástavby do krajiny.</p> <p>(I/3) Nová výstavba nebo změna využití území nesmí snížit význam přírodních prvků a struktur krajiny v krajinné scéně.</p>		

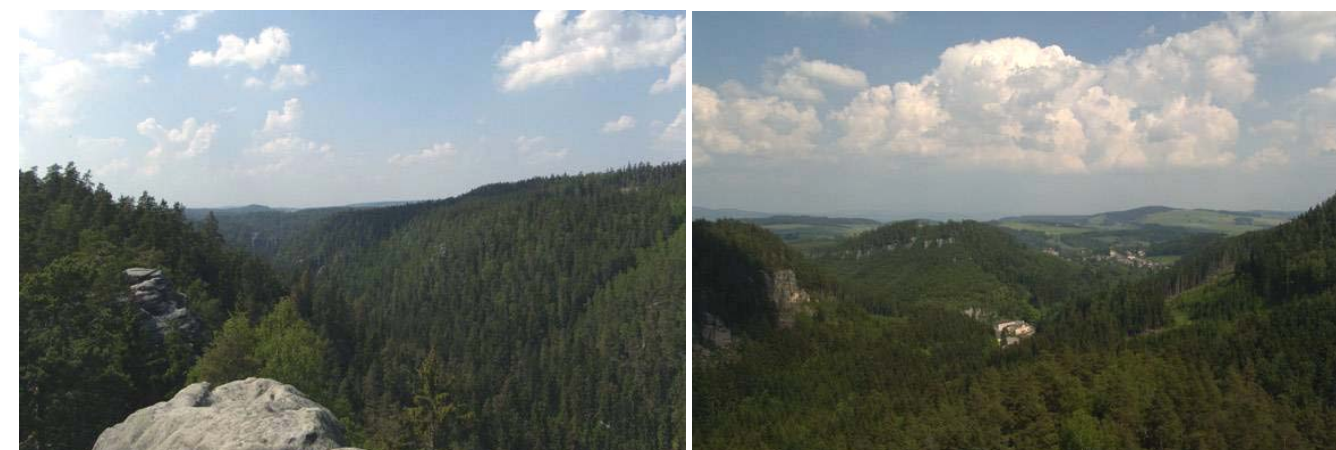


Obr. 3.2.5: Pohled z hradu Adršpaš na Království.

(Foto: <http://www.adrspach.cz/fotogalerie/index.php?show=1229360620&cat=QWRyYXBhXN6SBza%2BFseQ%3D%3D>)

Obr. 3.2.6: Pohled z hradu Střemen k obci Bučnice.

(Foto: <http://www.adrspach.cz/fotogalerie/index.php?show=1180786814&cat=VGvwbGlja%2Bkgc2thbG7tIG3sc3Rv>)



Obr. 3.2.7: Pohled z hradu Střemen do Vlčí rokle.

(Foto: <http://www.adrspach.cz/fotogalerie/index.php?show=1180786897&cat=VGvwbGlja%2Bkgc2thbG7tIG3sc3Rv>)

Obr. 3.2.8: Pohled z hradu Střemen k Teplic nad Metují.

(Foto: <http://www.adrspach.cz/fotogalerie/index.php?show=1180786927&>)

KC A	KP A2	ADRŠPACH – BUČNICE
<b>Vymezení KP:</b> Krajinný prostor zahrnuje členité území severně přiléhající k Adršpašským skalám a zahrnující krajinu s dominantami Křížový vrch (667 m n.m.), Lada (623 m n.m.), Borek (562 m n.m.) a Lysý vrch (611 m n.m.), Prostor je ohraničen terénními hranami – okraji Libenské kuesty a dominantními terénními útvary Pavlovské hory (663 m n.m.) a Družstevního vrchu (613 m n.m.). Vzniká tak výrazné ohraničení vůči severněji ležícím prostorům, kde svahy širokého údolí Zdoňovského potoka stoupají k lesnatým masivům pohraničních hor – Kamenného vrchu a Mirošovského hřbetu.		
Pásmo II	Území s vysokým stupněm ochrany krajinného rázu	
(II/1)	V pásmu II je nutno novou výstavbou, přestavbou nebo změnou využití území respektovat existující charakteristické a cenné vizuální vztahy zástavby a krajinného rámce včetně existujícího vztahu zastavěných a nezastavěných ploch. Nová zástavba dotváří urbanistickou strukturu na volných plochách uvnitř zastavěného území mimo lokality s typickými znaky tradiční zástavby a urbanistické struktury.	
(II/2)	V pásmu II je možná výstavba na v okrajových částech existující zástavby, zejména v kontextu s existujícími lokalitami novodobé zástavby. Nesmí přitom dojít k negativní změně existující siluety zástavby nebo výraznému narušení přechodu zástavby do krajiny.	
(II/3)	Nová výstavba nebo změna využití území nesmí výrazněji snížit význam přírodních prvků a struktur krajiny v krajinné scéně.	
(II/4)	Při hodnocení vlivu záměrů na krajinný ráz <b>nelze</b> v pásmu II <b>připustit silný zásah</b> do některého z pozitivních znaků jednotlivých charakteristik krajinného rázu, zejména do přírodních a estetických hodnot, do ZCHÚ, kulturních dominant, harmonického měřítka a vztahů.	
(II/5)	V pásmu II <b>nelze připustit</b> takové zásahy, které jsou v souhrnu z hlediska míry zásahu do hodnot krajinného rázu <b>na hranici přijatelnosti</b> .	





**Obr. 3.2.9:** Pohled z údolí Metuje směrem na Dolní Adršpach. (Foto: Atelier V)



**Obr. 3.2.10:** Pohled na Adršpach z Pavlovské hory.  
(Foto: <http://www.adrspach.cz/fotogalerie/index.php?show=1183321130&cat=QWRyXBUhXNr6SBza%2BFseQ%3D%3D>)

KC A	KP A3	HODKOVICKÁ A SKALSKÁ KUESTA
<p><b>Vymezení KP:</b> Úzký prostor terénního stupně Boskovické a Skalské kuesty se táhne k obci Adršpach a k lokalitě Skály. Přiléhá k západnímu a jihozápadnímu okraji Adršpašských a Teplických skal a je zde ohraničen terénem a okrajem lesních porostů. Na západě a jihozápadě je ohraničen výrazným zalesněným terénním zlomem vůči údolí potoka Dřevíč. Okraje krajinného prostoru se v krajině výrazně projevují a dávají vyniknout charakteru terénního stupně – kuesty.</p>		
Pásmo II	Území s vysokým stupněm ochrany krajinného rázu	
(II/1)	V pásmu II je nutno novou výstavbou, přestavbou nebo změnou využití území respektovat existující charakteristické a cenné vizuální vztahy zástavby a krajinného rámce včetně existujícího vztahu zastavěných a nezastavěných ploch. Nová zástavba dotváří urbanistickou strukturu na volných plochách uvnitř zastavěného území mimo lokality s typickými znaky tradiční zástavby a urbanistické struktury.	
(II/2)	V pásmu II je možná výstavba na v okrajových částech existující zástavby, zejména v kontextu s existujícími lokalitami novodobé zástavby. Nesmí přitom dojít k negativní změně existující siluety zástavby nebo výraznému narušení přechodu zástavby do krajiny.	
(II/3)	Nová výstavba nebo změna využití území nesmí výrazněji snížit význam přírodních prvků a struktur krajiny v krajinné scéně.	
(II/4)	Při hodnocení vlivu záměrů na krajinný ráz <b>nelze</b> v pásmu II <b>připustit silný zásah</b> do některého z pozitivních znaků jednotlivých charakteristik krajinného rázu, zejména do přírodních a estetických hodnot, do ZCHÚ, kulturních dominant, harmonického měřítka a vztahů.	
(II/5)	V pásmu II <b>nelze připustit</b> takové zásahy, které jsou v souhrnu z hlediska míry zásahu do hodnot krajinného rázu <b>na hranici přijatelnosti</b> .	

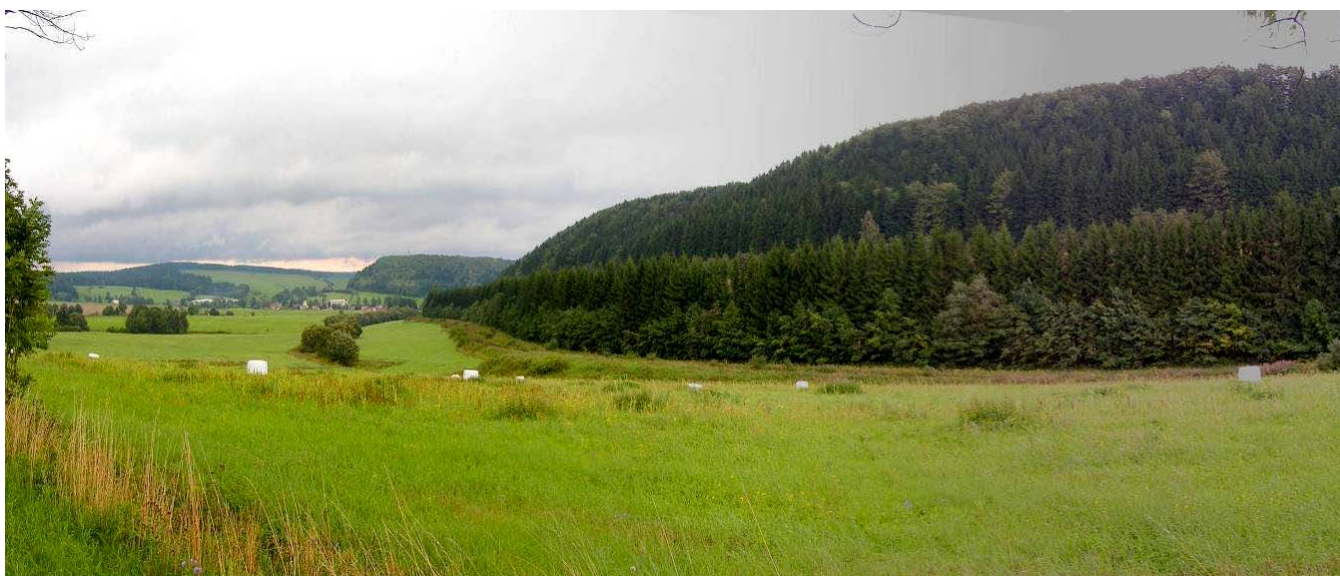


**Obr. 3.2.11:** Pohled na osadu Nové Domky, v pozadí hřeben Adršpašsko-teplických skal (vlevo Strážný vrch). (Foto: Atelier V)



**Obr. 3.2.12:** Dálkový pohled z východních plání a pastvin nad Hodkovicemi na Horní Adršpach a hřeben Adršpašsko-teplických skal (zcela vpravo), v pozadí přírodní památka Dlouhý vrch (uprostřed vpravo) a přírodní zajímavost Pavlovská hora (uprostřed vlevo). (Foto: Atelier V)





Obr. 3.2.13: Bližší pohled z Krčmova na hřeben nad železniční tratí z Hodkovic, v pozadí vlevo průhled na Horní Adršpach. (Foto: Atelier V)

KC A	KP A4	ČESKÁ METUJE
<p><b>Vymezení KP:</b></p> <p>Krajinný prostor zahrnuje segment zemědělské krajiny, který je neobyčejně rozčleněn terénem na vyvýšené polohy bezlesí a na zahloubené koridory vodotečí s bohatým vegetačním doprovodem na prudkým svazích a terénních hranách. Jedná se o tok Metuje a o křivolaké údolí pravobřežního přítoku Vlášenska. Prostor je ohraničen na severu terénem a lesními okraji Teplických skal, na západě okrajem Stárkovských bučin a lesnatých levobřežních okrajů údolí potoka Dřevíč. Na východě je ohraničen terénní hranou nad levým břehem Metuje a směrem k jihovýchodu pak okrajem lesních porostů masivu Ostaše. Jihovýchodní ohraničení je (nejméně výrazně) tvořeno plochým terénním horizontem, za kterým krajina přechází do krajinných prostorů ležících v povodí Pěkovského potoka.</p>		
Pásmo II	Území s vysokým stupněm ochrany krajinného rázu	
(II/1)	V pásmu II je nutno novou výstavbou, přestavbou nebo změnou využití území respektovat existující charakteristické a cenné vizuální vztahy zástavby a krajinného rámce včetně existujícího vztahu zastavěných a nezastavěných ploch. Nová zástavba dotváří urbanistickou strukturu na volných plochách uvnitř zastavěného území mimo lokality s typickými znaky tradiční zástavby a urbanistické struktury.	
(II/2)	V pásmu II je možná výstavba na v okrajových částech existující zástavby, zejména v kontextu s existujícími lokalitami novodobé zástavby. Nesmí přitom dojít k negativní změně existující siluety zástavby nebo výraznému narušení přechodu zástavby do krajiny.	
(II/3)	Nová výstavba nebo změna využití území nesmí výrazněji snížit význam přírodních prvků a struktur krajiny v krajinné scéně.	
(II/4)	Při hodnocení vlivu záměrů na krajinný ráz <b>nelze</b> v pásmu II <b>připustit silný zásah</b> do některého z pozitivních znaků jednotlivých charakteristik krajinného rázu, zejména do přírodních a estetických hodnot, do ZCHÚ, kulturních dominant, harmonického měřítka a vztahů.	
(II/5)	V pásmu II <b>nelze připustit</b> takové zásahy, které jsou v souhrnu z hlediska míry zásahu do hodnot krajinného rázu <b>na hranici přijatelnosti</b> .	

KC A	KP A5	TEPLICE NAD METUJÍ
<p><b>Vymezení KP:</b></p> <p>Krajinný prostor zahrnuje oblouk koridoru Metuje s městem Teplice nad Metují a široká údolí levobřežních přítoků – Teplického a Bohdašínského potoka. V krajině vynikají jak ohraničující lesnaté horizonty Teplických skal (Kraví hora, 744 m n.m.) na západě, tak lesnaté okraje hřebenů Nad Studánkou (624 m n.m.) a Příkrá stráň (601 m n.m.) na severovýchodě. Na severu prostor, vyplněný otevřenými plochami polí a luk na mezivodních návrších Hornoteplické kuesty (Val 590 m n.m., Kamenný vrch 588 m n.m.), přechází za údolím potoka Bučnice do prostoru Zdoňova.</p>		
Pásmo II	Území s vysokým stupněm ochrany krajinného rázu	
Pásmo III	Území se zvýšeným stupněm ochrany krajinného rázu	
<p><b>Pro Pásmo II platí tato ochranná opatření:</b></p> <p>(II/1) V pásmu II je nutno novou výstavbou, přestavbou nebo změnou využití území respektovat existující charakteristické a cenné vizuální vztahy zástavby a krajinného rámce včetně existujícího vztahu zastavěných a nezastavěných ploch. Nová zástavba dotváří urbanistickou strukturu na volných plochách uvnitř zastavěného území mimo lokality s typickými znaky tradiční zástavby a urbanistické struktury.</p> <p>(II/2) V pásmu II je možná výstavba na v okrajových částech existující zástavby, zejména v kontextu s existujícími lokalitami novodobé zástavby. Nesmí přitom dojít k negativní změně existující siluety zástavby nebo výraznému narušení přechodu zástavby do krajiny.</p> <p>(II/3) Nová výstavba nebo změna využití území nesmí výrazněji snížit význam přírodních prvků a struktur krajiny v krajinné scéně.</p> <p>(II/4) Při hodnocení vlivu záměrů na krajinný ráz <b>nelze</b> v pásmu II <b>připustit silný zásah</b> do některého z pozitivních znaků jednotlivých charakteristik krajinného rázu, zejména do přírodních a estetických hodnot, do ZCHÚ, kulturních dominant, harmonického měřítka a vztahů.</p> <p>(II/5) V pásmu II <b>nelze připustit</b> takové zásahy, které jsou v souhrnu z hlediska míry zásahu do hodnot krajinného rázu <b>na hranici přijatelnosti</b>.</p> <p><b>Pro Pásmo III platí tato ochranná opatření:</b></p> <p>(III/1) V pásmu III je možná výstavba a změny ve využití území, které výrazně nemění specifické rysy regionální identity krajiny a které přispívají k nápravě konfliktů a problémů v obrazu sídla a krajiny.</p> <p>(III/2) Výstavba pásma III bude respektovat znaky dochovanosti urbanistické struktury sídel a dochovaného měřítka a forem staveb.</p> <p>(III/3) V pásmu III <b>lze připustit</b> i takový vliv navrhovaného záměru, který <b>zasahuje do několika znaků krajinného rázu současně</b>, nesmí se však jednat o zásahy silné nebo takové, které stírají znaky krajinného rázu. Může se jednat <b>nejvýše o slabé zásahy do znaků jedinečného významu</b> nebo o <b>zásahy středně silné do znaků jiného významu než jedinečného</b>.</p>		





**Obr. 3.2.14:** Sedlo v části Horních Teplic (Teplice nad Metují) mezi hřebeny Nad studánkou (vlevo) a vrchem Val (vpravo). (Foto: Atelier V)



**Obr. 3.2.15:** Svah v jihovýchodní části Teplic nad Metují nad železniční trati směr Bohdašín. (Foto: Atelier V)



**Obr. 3.2.16:** Pohled na hřeben přírodní památky Kočičí skály. (Foto: Atelier V)



**Obr. 3.2.17:** Pohled U křížku (foto vpravo) v sedle přírodní památky Kočičí skály na obec Pěkov, v pozadí Police nad Metují. (Foto: Atelier V)

KC A	KP A6	MIROŠOVSKÉ STĚNY – PŘÍKRÁ STRÁŇ
<p><b>Vymezení KP:</b> Krajinný prostor zahrnuje úzký lesnatý pás hřebenů, které výrazným převýšením vůči Broumovské kotlině oddělují krajinný celek Teplické vrchoviny od východní části CHKO – Broumovské kotliny a Javořích hor. Tento pás hřebenů zahrnuje Mirošovské stěny od Loděnice po Bukovou horu (638 m n.m.), hřbet Nad Studánkou, masiv Mračného vrchu (587 m n.m.) a hřbet Příkré stráně až po sedlo Na Pasách. Na jihovýchod i severozápad je prostor převážně ohraničen okraji lesních porostů.</p>		
<p><b>Pásmo I</b>      <b>Území s nejvyšším stupněm ochrany krajinného rázu</b></p>		
<p>(I/1) V pásmu I nelze novou výstavbou, přestavbou nebo změnou využití území měnit existující charakteristické a cenné vizuální vztahy zástavby a krajinného rámce včetně existujícího vztahu zastavěných a nezastavěných ploch. Nelze tudíž vytvářet nové plochy či skupiny zástavby – nová zástavba dotváří urbanistickou strukturu na volných plochách uvnitř zastavěného území bez vlivu na vizuální obraz sídla.</p> <p>(I/2) V pásmu I není možná výstavba v okrajových částech existující zástavby, v pohledově exponovaných polohách a v polohách, kde by došlo ke změně existující siluety zástavby a přechodu zástavby do krajiny.</p> <p>(I/3) Nová výstavba nebo změna využití území nesmí snížit význam přírodních prvků a struktur krajiny v krajinné scéně.</p>		



**Obr. 3.2.18:** Dálkový pohled z blízkosti samoty Libná na Mirošovské stěny. (Foto: Atelier V)



KC A	KP A7	ZDOŇOV – LIBNÁ
<b>Vymezení KP:</b> Krajinný prostor zahrnuje velmi zajímavý krajinný segment východní části Hraničního hřbetu s lesnatými masivy Strážnice (696 m n.m.), Kamenný vrch (639 m n.m.) a údolí horního toku Zdoňovského potoka s územím zaniklé obce Libná a s horní – architektonicky velmi cennou – částí obce Zdoňov. Kontrast odlehlých údolí s prameny potoků (u Libné, V rokli, u Zdoňovského rybníka) s výraznou lesnatou hranou Libenské kuesty a mohutnými lesnatými stráněmi Hraničního hřbetu vytvářejí atraktivní krajinné scenerie. Prostor je ohraničen státní hranicí na severu a zřetelným okrajem Libenské kuesty na jihu. Na východě přechází do Mirošovského hřbetu, na západě pak do západní části hraničního hřbetu s výšinami Vypich (691 m n.m.) a Skalky (677 m n.m.).		
<b>Pásmo I</b> <b>Území s nejvyšším stupněm ochrany krajinného rázu</b>		
<p>(I/1) V pásmu I nelze novou výstavbou, přestavbou nebo změnou využití území měnit existující charakteristické a cenné vizuální vztahy zástavby a krajinného rámce včetně existujícího vztahu zastavěných a nezastavěných ploch. Nelze tudíž vytvářet nové plochy či skupiny zástavby – nová zástavba dotváří urbanistickou strukturu na volných plochách uvnitř zastavěného území bez vlivu na vizuální obraz sídla.</p> <p>(I/2) V pásmu I není možná výstavba v okrajových částech existující zástavby, v pohledově exponovaných polohách a v polohách, kde by došlo ke změně existující siluety zástavby a přechodu zástavby do krajiny.</p> <p>(I/3) Nová výstavba nebo změna využití území nesmí snížit význam přírodních prvků a struktur krajiny v krajinné scéně.</p>		



**Obr. 3.2.19:** Pohled z pastvin pod Vypichem na hřeben Dlouhého vrchu (vlevo) a Pavlovskou horu (vpravo). (Foto: Atelier V)



**Obr. 3.2.20:** Pohled z úbočí pastvin pod Kamenným vrchem na Libenskou stráň. (Foto: Atelier V)



**Obr. 3.2.21:** Údolí Libenské pláně (vlevo) v okolí samot Libná. (Foto: Atelier V)



**Obr. 3.2.22:** Pohled ze Zdoňova na zalesněnou homoli Kopeček a přírodní památku Křížový vrch (vpravo v pozadí okraj Adršpašsko-teplických skal). (Foto: Atelier V)



KC A	KP A8	HORNÍ ADRŠPACH
<p><b>Vymezení KP:</b></p> <p>Krajinný prostor zahrnuje severní okrajovou část severozápadního okraje CHKO a je na západě ohraničen státní hranicí. Leží v něm členitý prostor obce Horní Adršpach s vlastní obcí v otevřených polohách mírně zahloubeného prostoru horního toku a pramenných poloh Adršpašského potoka, uzavřené údolí pod Vypichem (691 m n.m.) a Dlouhým vrchem (698 m n.m.) a v jižní části prostoru pak prostor přecházející do údolí Hodkovic. Hranice je zde na rozvodí Adršpašského potoka a potoka Dřevíč. Východní hranice je velmi výrazná a tvoří ji lesnaté svahy okrajů Libenské a Hodkovické kuesty a Pavlovské hory. Prostor je charakteristický obrazem krajiny s výrazným projevem stupňovitého uspořádání georeliéfu s dominantním účinkem Teplicko-Adršpašských skal.</p>		
Pásmo I	Území s nejvyšším stupněm ochrany krajinného rázu	
Pásmo II	Území s vysokým stupněm ochrany krajinného rázu	
<p><b>Pro Pásmo I platí tato ochranná opatření:</b></p> <p>(I/1) V pásmu I nelze novou výstavbou, přestavbou nebo změnou využití území měnit existující charakteristické a cenné vizuální vztahy zástavby a krajinného rámce včetně existujícího vztahu zastavěných a nezastavěných ploch. Nelze tudíž vytvářet nové plochy či skupiny zástavby – nová zástavba dotváří urbanistickou strukturu na volných plochách uvnitř zastavěného území bez vlivu na vizuální obraz sídla.</p> <p>(I/2) V pásmu I není možná výstavba v okrajových částech existující zástavby, v pohledově exponovaných polohách a v polohách, kde by došlo ke změně existující siluety zástavby a přechodu zástavby do krajiny.</p> <p>(I/3) Nová výstavba nebo změna využití území nesmí snížit význam přírodních prvků a struktur krajiny v krajinné scéně.</p> <p><b>Pro Pásmo II platí tato ochranná opatření:</b></p> <p>(II/1) V pásmu II je nutno novou výstavbou, přestavbou nebo změnou využití území respektovat existující charakteristické a cenné vizuální vztahy zástavby a krajinného rámce včetně existujícího vztahu zastavěných a nezastavěných ploch. Nová zástavba dotváří urbanistickou strukturu na volných plochách uvnitř zastavěného území mimo lokality s typickými znaky tradiční zástavby a urbanistické struktury.</p> <p>(II/2) V pásmu II je možná výstavba na v okrajových částech existující zástavby, zejména v kontextu s existujícími lokalitami novodobé zástavby. Nesmí přitom dojít k negativní změně existující siluety zástavby nebo výraznému narušení přechodu zástavby do krajiny.</p> <p>(II/3) Nová výstavba nebo změna využití území nesmí výrazněji snížit význam přírodních prvků a struktur krajiny v krajinné scéně.</p> <p>(II/4) Při hodnocení vlivu záměrů na krajinný ráz <b>nelze</b> v pásmu II <b>připustit silný zásah</b> do některého z pozitivních znaků jednotlivých charakteristik krajinného rázu, zejména do přírodních a estetických hodnot, do ZCHÚ, kulturních dominant, harmonického měřítka a vztahů.</p> <p>(II/5) V pásmu II <b>nelze připustit</b> takové zásahy, které jsou v souhrnu z hlediska míry zásahu do hodnot krajinného rázu <b>na hranici přijatelnosti</b>.</p>		



**Obr. 3.2.23:** Pohled z pastvin pod Hraničním hřbetem na Pavlovskou horu (v pozadí Horní Adršpach). (Foto: Atelier V)



**Obr. 3.2.24:** Pohled od Hraničního hřbetu na pastviny s průhledem na Dolní Adršpach (vpravo Pavlovská hora a vlevo Dlouhý vrch). (Foto: Atelier V)



**Obr. 3.2.25:** Bližší pohled z Krčmova na hřeben nad železniční tratí z Hodkovic, v pozadí vlevo průhled na Horní Adršpach. (Foto: Atelier V)



KC A	KP A9	HODKOVICE
<b>Vymezení KP:</b> Krajinný prostor zahrnuje údolí horního toku Dřevíče s rozptýlenou zástavbou Hodkovic, rozložené podél vodoteče sledované silnicí na Polici nad Metují. Vzniká asymetrický koridorový prostor, ohraničený na severovýchodě lesnatými svahy Hodkovické kuesty. Na pravém břehu Dřevíče povlovné svahy s loukami a pastvinami stoupají k okrajům lesních porostů hřebene Závora s dominantami Krupná hora (706 m n.m.) a Přední Hradiště (710 m n.m.). Na severu tvoří hranici rozvodí Dřevíče a Adršpašského potoka, na jihu sedlo severně od sousedního masivu Hradiště (683 m n.m.).		
Pásmo I	Území s nejvyšším stupněm ochrany krajinného rázu	
Pásmo II	Území s vysokým stupněm ochrany krajinného rázu	
<b>Pro Pásmo I platí tato ochranná opatření:</b> (I/1) V pásmu I nelze novou výstavbou, přestavbou nebo změnou využití území měnit existující charakteristické a cenné vizuální vztahy zástavby a krajinného rámce včetně existujícího vztahu zastavěných a nezastavěných ploch. Nelze tudíž vytvářet nové plochy či skupiny zástavby – nová zástavba dotváří urbanistickou strukturu na volných plochách uvnitř zastavěného území bez vlivu na vizuální obraz sídla. (I/2) V pásmu I není možná výstavba v okrajových částech existující zástavby, v pohledově exponovaných polohách a v polohách, kde by došlo ke změně existující siluety zástavby a přechodu zástavby do krajiny. (I/3) Nová výstavba nebo změna využití území nesmí snížit význam přírodních prvků a struktur krajiny v krajinné scéně.		
<b>Pro Pásmo II platí tato ochranná opatření:</b> (II/1) V pásmu II je nutno novou výstavbou, přestavbou nebo změnou využití území respektovat existující charakteristické a cenné vizuální vztahy zástavby a krajinného rámce včetně existujícího vztahu zastavěných a nezastavěných ploch. Nová zástavba dotváří urbanistickou strukturu na volných plochách uvnitř zastavěného území mimo lokality s typickými znaky tradiční zástavby a urbanistické struktury. (II/2) V pásmu II je možná výstavba na v okrajových částech existující zástavby, zejména v kontextu s existujícími lokalitami novodobé zástavby. Nesmí přitom dojít k negativní změně existující siluety zástavby nebo výraznému narušení přechodu zástavby do krajiny. (II/3) Nová výstavba nebo změna využití území nesmí výrazněji snížit význam přírodních prvků a struktur krajiny v krajinné scéně. (II/4) Při hodnocení vlivu záměrů na krajinný ráz <b>nelze</b> v pásmu II <b>připustit silný zásah</b> do některého z pozitivních znaků jednotlivých charakteristik krajinného rázu, zejména do přírodních a estetických hodnot, do ZCHÚ, kulturních dominant, harmonického měřítka a vztahů. (II/5) V pásmu II <b>nelze připustit</b> takové zásahy, které jsou v souhrnu z hlediska míry zásahu do hodnot krajinného rázu <b>na hranici přijatelnosti</b> .		



**Obr. 3.2.26:** Pohled z Krčmova od památné lípy na prameniště u Adršpašského potoka, v pozadí hřeben nad železniční tratí z Hodkovic do Horního Adšpachu. (Foto: Atelier V)



**Obr. 3.2.27:** Pohled na příjezdovou cestu z východních planin přes hřeben k Hodkovicím, v pozadí hřeben s vrchem Přední Hradiště. (Foto: Atelier V)



**Obr. 3.2.28:** Pohled z Hodkovic (lokalita Pod lesem) na hřeben směrem k východním planinám. (Foto: Atelier V)



KC A	KP A10	OSTAŠ
<b>Vymezení KP:</b> Krajinný prostor zahrnuje významný segment krajiny Polické vrchoviny. Jedná se o krajinný pól – krajinnou dominantu vrchu Ostaš (700 m n.m.), Rovný (582 m n.m.) a Hejda (626 m n.m.), spolupůsobící s dominantním geomorfologickým útvarem Teplických skal. Jedná se o lesnatý geomorfologický útvar s významnými přírodními hodnotami zejména ve vrcholových polohách. Jde o konvexní krajinný prostor, který nemá vnitřní vnímatelný – konviziální – prostor, ale o dominantní masiv, umožňující vnímání navazujících prostorů i vizuální vnímání v rámci oblasti krajinného rázu (krajinných celků). Hranici prostoru tvoří převážně okraje lesního masivu, na západě – nad obcemi Javor a Dědov – pak levobřežní hrana Metuje.		
<b>Pásmo I</b> <b>Území s nejvyšším stupněm ochrany krajinného rázu</b>		
<p><b>(I/1)</b> V pásmu I nelze novou výstavbou, přestavbou nebo změnou využití území měnit existující charakteristické a cenné vizuální vztahy zástavby a krajinného rámce včetně existujícího vztahu zastavěných a nezastavěných ploch. Nelze tudíž vytvářet nové plochy či skupiny zástavby – nová zástavba dotváří urbanistickou strukturu na volných plochách uvnitř zastavěného území bez vlivu na vizuální obraz sídla.</p> <p><b>(I/2)</b> V pásmu I není možná výstavba v okrajových částech existující zástavby, v pohledově exponovaných polohách a v polohách, kde by došlo ke změně existující siluety zástavby a přechodu zástavby do krajiny.</p> <p><b>(I/3)</b> Nová výstavba nebo změna využití území nesmí snížit význam přírodních prvků a struktur krajiny v krajinné scéně.</p>		



**Obr. 3.2.29:** Pohled ze sedla pod Ostašem k Polici nad Metují. (Foto: Atelier V)



**Obr. 3.2.30:** Pohled na přírodní památku Kočičí skály (vlevo) a vrch Hejda (vpravo), v pozadí vrch Ostaš (uprostřed). (Foto: Atelier V)

KC A	KP A11	POLICE NAD METUJÍ
<b>Vymezení KP:</b> Krajinný prostor představuje rozlehlou kotlinu v povodí toku Ledhujky a Pěkovského potoka, ohraničenou dominantami Ostaše (700 m n.m.), Klůčku (585 m n.m.) a Chlumu (606 m n.m.). Otevřená, avšak mírně rozčleněná krajina je na obzorech uzavřena výraznými lesnatými horizonty Broumovských stěn a okrajů Stolových hor. Na jihovýchodě přechází nevýrazným terénním předělem do podobně otevřené zemědělské krajiny Bezděkovska. Na západě za Žďárem je nevýrazným plochým hřbetem oddělena krajina údolí Metuje. Je však zřejmé, že v charakteru všech těchto krajinných prostorů se projevují rysy geomorfologické jednotky Polické pánve.		
<b>Pásmo III</b> <b>Území se zvýšeným stupněm ochrany krajinného rázu</b>		
<p><b>(III/1)</b> V pásmu III je možná výstavba a změny ve využití území, které výrazně nemění specifické rysy regionální identity krajiny a které přispívají k nápravě konfliktů a problémů v obrazu sídla a krajiny.</p> <p><b>(III/2)</b> Výstavba pásma III bude respektovat znaky dochovanosti urbanistické struktury sídel a dochovaného měřítka a forem staveb.</p> <p><b>(III/3)</b> V pásmu III lze připustit i takový vliv navrhovaného záměru, který <b>zasahuje do několika znaků krajinného rázu současně</b>, nesmí se však jednat o zásahy silné nebo takové, které stírají znaky krajinného rázu. Může se jednat <b>nejvýše o slabé zásahy do znaků jedinečného významu</b> nebo o <b>zásahy středně silné do znaků jiného významu než jedinečného</b>.</p>		



**Obr. 3.2.31:** Pohled ze sedla pod vrchem Ostaš na Polici nad Metují. (Foto: Atelier V)



**Obr. 3.2.32:** Pohled z lokality U Borku na hřeben s vrchem Hora východně od Police nad Metují. (Foto: Atelier V)



KC A	KP A12	SUCHÝ DŮL
<p><b>Vymezení KP:</b>  Krajinný prostor vytváří dlouhý pás oddělující hradbu Broumovských stěn od vnitřního prostoru Polické pánve. Vzniká tak velmi rozmanitý segment zemědělské krajiny mezi Pěkovem a Slavným, sjednocený výrazným prostorovým ohraničením na severozápadě a výhledy do vnitřních dílčích prostorů jednotlivých údolí potoků členících prostor na subprostory (Pěkovský potok, Hlavňovský potok, Ledhujka). Krajina vyniká výraznými hodnotami harmonie měřítka a vztahů, projevujícími se především v členitosti terénu a vegetačního krytu. Jihozápadní hranici tvoří lesnaté okraje terénních dominant Rovný (582 m n.m.), Ostaš (700 m n.m.), Klůček (614 m n.m.) a Hora (594 m n.m.).</p>		
<p><b>Pásmo I</b>      <b>Území s nejvyšším stupněm ochrany krajinného rázu</b></p>		
<p>(I/1) V pásmu I nelze novou výstavbou, přestavbou nebo změnou využití území měnit existující charakteristické a cenné vizuální vztahy zástavby a krajinného rámce včetně existujícího vztahu zastavěných a nezastavěných ploch. Nelze tudíž vytvářet nové plochy či skupiny zástavby – nová zástavba dotváří urbanistickou strukturu na volných plochách uvnitř zastavěného území bez vlivu na vizuální obraz sídla.</p> <p>(I/2) V pásmu I není možná výstavba v okrajových částech existující zástavby, v pohledově exponovaných polohách a v polohách, kde by došlo ke změně existující siluety zástavby a přechodu zástavby do krajiny.</p> <p>(I/3) Nová výstavba nebo změna využití území nesmí snížit význam přírodních prvků a struktur krajiny v krajinné scéně.</p>		



**Obr. 3.2.33:** Pohled od Hlavňova na lokalitu U Zjevení – Čertova skála s křížovou cestou nad Suchým Dolem. (Foto: Atelier V)



**Obr. 3.2.34:** Pohled z pastvin pod vrchem Hvězda na Suchý Důl, v pozadí hřeben s vrcholem Chlum (uprostřed). (Foto: Atelier V)



**Obr. 3.2.35:** Pohled z vrchu Na Kopečku na Suchý Důl a Polici nad Metují (v pozadí vpravo vrch Ostaš). (Foto: Atelier V)



KC A	KP A13	BEZDĚKOV NAD METUJÍ
<b>Vymezení KP:</b> Krajinný prostor zahrnuje jihovýchodní cíp Polické pánve a je velmi výrazně na západě ohraničen lesnatými okraji levobřežních svahů Metuje a Ledhujky, na jihu pak lesními porosty nad pravým břehem toku Židovky včetně lesního masivu výšiny Rez (502 m n.m.). Jedná se o otevřenou mírně zvlněnou krajinu. Její otevřenost umožňuje vnímat výrazné, avšak vzdálené krajinné horizonty.		
<b>Pásmo II</b> <b>Území s vysokým stupněm ochrany krajinného rázu</b>		
<p>(II/1) V pásmu II je nutno novou výstavbou, přestavbou nebo změnou využití území respektovat existující charakteristické a cenné vizuální vztahy zástavby a krajinného rámce včetně existujícího vztahu zastavěných a nezastavěných ploch. Nová zástavba dotváří urbanistickou strukturu na volných plochách uvnitř zastavěného území mimo lokality s typickými znaky tradiční zástavby a urbanistické struktury.</p> <p>(II/2) V pásmu II je možná výstavba na v okrajových částech existující zástavby, zejména v kontextu s existujícími lokalitami novodobé zástavby. Nesmí přitom dojít k negativní změně existující siluety zástavby nebo výraznému narušení přechodu zástavby do krajiny.</p> <p>(II/3) Nová výstavba nebo změna využití území nesmí výrazněji snížit význam přírodních prvků a struktur krajiny v krajinné scéně.</p> <p>(II/4) Při hodnocení vlivu záměrů na krajinný ráz <b>nelze</b> v pásmu II <b>připustit silný zásah</b> do některého z pozitivních znaků jednotlivých charakteristik krajinného rázu, zejména do přírodních a estetických hodnot, do ZCHÚ, kulturních dominant, harmonického měřítká a vztahů.</p> <p>(II/5) V pásmu II <b>nelze připustit</b> takové zásahy, které jsou v souhrnu z hlediska míry zásahu do hodnot krajinného rázu <b>na hranici přijatelnosti</b>.</p>		



Obr. 3.2.36: Pohled z jižní části Police nad Metují na údolí k vrchu Na Příčkách nad Bezděkovem nad Metují. (Foto: Atelier V)



Obr. 3.2.37: Pohled z lokality U Brodu (sedlo nad Bezděkovem nad Metují). (Foto: Atelier V)

KC A	KP A14	MACHOV
<b>Vymezení KP:</b> Krajinný prostor zahrnuje jihovýchodní cíp Polické vrchoviny a okraj Stolových hor a údolí Machovského potoka s hlubokými údolími oboustranných přítoků. Vzniká neobyčejně bohatá prostorová struktura krajiny s plochami polí a luk na mírněji sklonitých plochách a s pásy lesních porostů na strmých svazích údolí a terénních zlomů. Krajina vyniká vizuální atraktivností a harmonickými vztahy zástavby a krajinného rámce. Prostor je ohraničen státní hranicí na jihu, lesnatou terénní hranou vrchu Chlum (606 m n.m.) a pravobřežních svahů potoka Třeslice. Západní hranici tvoří okraje souvislých lesních a horských masivů Signál (708 m n.m.) a Lhotecký Šefel (693 m n.m.).		
<b>Pásmo I</b> <b>Území s nejvyšším stupněm ochrany krajinného rázu</b>		
<p>(I/1) V pásmu I nelze novou výstavbou, přestavbou nebo změnou využití území měnit existující charakteristické a cenné vizuální vztahy zástavby a krajinného rámce včetně existujícího vztahu zastavěných a nezastavěných ploch. Nelze tudíž vytvářet nové plochy či skupiny zástavby – nová zástavba dotváří urbanistickou strukturu na volných plochách uvnitř zastavěného území bez vlivu na vizuální obraz sídla.</p> <p>(I/2) V pásmu I není možná výstavba v okrajových částech existující zástavby, v pohledově exponovaných polohách a v polohách, kde by došlo ke změně existující siluety zástavby a přechodu zástavby do krajiny.</p> <p>(I/3) Nová výstavba nebo změna využití území nesmí snížit význam přírodních prvků a struktur krajiny v krajinné scéně.</p>		



Obr. 3.2.38: Pohled přes Machovskou Lhotu na Božanovský Špičák (v popředí) a vrch Koruna (v pozadí) v panoramatu Broumovských stěn. (Foto: www.ulidmanu.cz)



KC A	KP A15	BROUMOVSKÉ STĚNY
<b>Vymezení KP:</b> Krajinný prostor zahrnuje lesnatý masiv Broumovských stěn včetně jejich nejvýchodnějšího výběžku od Machovského kříže ke Studené vodě. V prostoru se ukrývají jedinečné hodnoty přírodní i krajinářské. Prostor představuje koridor oddělující zcela odlišné charaktery krajiny Broumovské kotliny a Polické vrchoviny. Jedná se o konvexní prostor s malým podílem vnitřních prostorů. Jeho cennost spočívá v prostorovém uplatnění siluety stěn v pohledech zejména ze sníženiny Broumovské kotliny a též z četných výhledů z Broumovských stěn do obou krajinných celků.		
<b>Pásmo I</b> <b>Území s nejvyšším stupněm ochrany krajinného rázu</b>		
<p><b>(I/1)</b> V pásmu I nelze novou výstavbou, přestavbou nebo změnou využití území měnit existující charakteristické a cenné vizuální vztahy zástavby a krajinného rámce včetně existujícího vztahu zastavěných a nezastavěných ploch. Nelze tudíž vytvářet nové plochy či skupiny zástavby – nová zástavba dotváří urbanistickou strukturu na volných plochách uvnitř zastavěného území bez vlivu na vizuální obraz sídla.</p> <p><b>(I/2)</b> V pásmu I není možná výstavba v okrajových částech existující zástavby, v pohledově exponovaných polohách a v polohách, kde by došlo ke změně existující siluety zástavby a přechodu zástavby do krajiny.</p> <p><b>(I/3)</b> Nová výstavba nebo změna využití území nesmí snížit význam přírodních prvků a struktur krajiny v krajinné scéně.</p>		



**Obr. 3.2.39:** Pohled z lokality Amerika u Křinic na Broumovské stěny s vyhlídkou Supí koš (vlevo), Hvězda (uprostřed) a vrch Strážná hora (vpravo). (Foto: Atelier V)



**Obr. 3.2.40:** Pohled od jižní části Martínkovic na Broumovské stěny a vrchy Božanovský Špičák (vlevo) a Velká kupa (vpravo). (Foto: Atelier V)

KC A	KP A16	STUDNICE
<b>Vymezení KP:</b> Krajinný prostor zahrnuje terénní stupeň pod hranou Hodkovické a Skalské kuesty (geomorfologická jednotka Záhoř). Jedná se o silně zalesněný segment krajiny, kde v odlehlých polohách jsou do krajinného rámce harmonicky zapojena drobná sídla – Studnice a Nové Domky. Prostor je v prostorové struktuře krajiny výrazně ohraničen na severovýchodě lesnatou hranou Skalské kuesty, na východě podobně výraznou hranou Vysokokamenské kuesty (Stárkovské bučiny), na jihozápadě vůči prostoru Jívky pak lesnatými svahy nad levým břehem potoka Dřevíč.		
<b>Pásmo I</b> <b>Území s nejvyšším stupněm ochrany krajinného rázu</b>		
<p><b>(I/1)</b> V pásmu I nelze novou výstavbou, přestavbou nebo změnou využití území měnit existující charakteristické a cenné vizuální vztahy zástavby a krajinného rámce včetně existujícího vztahu zastavěných a nezastavěných ploch. Nelze tudíž vytvářet nové plochy či skupiny zástavby – nová zástavba dotváří urbanistickou strukturu na volných plochách uvnitř zastavěného území bez vlivu na vizuální obraz sídla.</p> <p><b>(I/2)</b> V pásmu I není možná výstavba v okrajových částech existující zástavby, v pohledově exponovaných polohách a v polohách, kde by došlo ke změně existující siluety zástavby a přechodu zástavby do krajiny.</p> <p><b>(I/3)</b> Nová výstavba nebo změna využití území nesmí snížit význam přírodních prvků a struktur krajiny v krajinné scéně.</p>		



**Obr. 3.2.41:** Pohled na příjezd ke Studnici z jižního sedla, v pozadí hřeben Adršpašsko-teplických skal (uprostřed zřetelný vrch Čáp). (Foto: Atelier V)



**Obr. 3.2.42:** Pohled přes Studnici na hřeben Stárkovských bučin. (Foto: Atelier V)



KC A	KP A17	STÁRKOV
<p><b>Vymezení KP:</b>  Osou krajinného prostoru je výrazný koridor potoka Dřevíč zaříznutého do výrazného asymetrického údolí. Zatímco na severovýchodní straně je ohraničení prostoru okrají Vysokokamenské kuesty zcela striktní, na jihozápadě stoupají povlnnější svahy s loukami a pastvinami k okrajům lesů terénního hřbetu, táhnoucího se mezi výšinami Šibeník (551 m n.m.), Zámecký vrch (492 m n.m.), Pustiny (575 m n.m.) a Ptácnice. V geomorfologických jednotkách Šibeník a Pustiny, ohraničujících Polickou vrchovinu vůči Radvanické vrchovině, vzniká koridor velmi členité krajiny s proměnlivými scenériemi a harmonickým zapojením zástavby do výrazného a charakter určujícího krajinného rámce.</p>		
<p><b>Pásmo I</b>      <b>Území s nejvyšším stupněm ochrany krajinného rázu</b></p>		
<p>(I/1) V pásmu I nelze novou výstavbou, přestavbou nebo změnou využití území měnit existující charakteristické a cenné vizuální vztahy zástavby a krajinného rámce včetně existujícího vztahu zastavěných a nezastavěných ploch. Nelze tudíž vytvářet nové plochy či skupiny zástavby – nová zástavba dotváří urbanistickou strukturu na volných plochách uvnitř zastavěného území bez vlivu na vizuální obraz sídla.</p> <p>(I/2) V pásmu I není možná výstavba v okrajových částech existující zástavby, v pohledově exponovaných polohách a v polohách, kde by došlo ke změně existující siluety zástavby a přechodu zástavby do krajiny.</p> <p>(I/3) Nová výstavba nebo změna využití území nesmí snížit význam přírodních prvků a struktur krajiny v krajinné scéně.</p>		



Obr. 3.2.43: Vápenka – dálkový pohled na sídlo. (Foto: Atelier V)



Obr. 3.2.44: Krajina nad Stárkovem. (Foto: Atelier V)

KC A	KP A18	VELKÉ PETROVICE
<p><b>Vymezení KP:</b>  Krajinný prostor představuje východní výběžek Polické pánve, resp. Vysokokamenské kuesty. Náhorní otevřená plocha zemědělské krajiny je hluboce proříznuta dramatickým údolím Metuje s lesnatými strmými svahy, s obcí Maršov v údolní poloze a hradem Vlčinec na terénním ostrohu. Velké Petrovice již leží v náhorní poloze. Prostor je ohraničen na západě lesnatými svahy na levém břehu potoka Dřevíč a okrají lesních porostů koridoru Metuje vůči severně ležícím otevřeným plochám Žďárska. Východní hranici tvoří levobřežní lesnaté hrany údolí Metuje, za kterými leží náhorní otevřené plochy Bezděkovska.</p>		
<p><b>Pásmo II</b>      <b>Území s vysokým stupněm ochrany krajinného rázu</b></p>		
<p>(II/1) V pásmu II je nutno novou výstavbou, přestavbou nebo změnou využití území respektovat existující charakteristické a cenné vizuální vztahy zástavby a krajinného rámce včetně existujícího vztahu zastavěných a nezastavěných ploch. Nová zástavba dotváří urbanistickou strukturu na volných plochách uvnitř zastavěného území mimo lokality s typickými znaky tradiční zástavby a urbanistické struktury.</p> <p>(II/2) V pásmu II je možná výstavba na v okrajových částech existující zástavby, zejména v kontextu s existujícími lokalitami novodobé zástavby. Nesmí přitom dojít k negativní změně existující siluety zástavby nebo výraznému narušení přechodu zástavby do krajiny.</p> <p>(II/3) Nová výstavba nebo změna využití území nesmí výrazněji snížit význam přírodních prvků a struktur krajiny v krajinné scéně.</p> <p>(II/4) Při hodnocení vlivu záměrů na krajinný ráz <b>nelze</b> v pásmu II <b>připustit silný zásah</b> do některého z pozitivních znaků jednotlivých charakteristik krajinného rázu, zejména do přírodních a estetických hodnot, do ZCHÚ, kulturních dominant, harmonického měřítko a vztahů.</p> <p>(II/5) V pásmu II <b>nelze připustit</b> takové zásahy, které jsou v souhrnu z hlediska míry zásahu do hodnot krajinného rázu <b>na hranici přijatelnosti</b>.</p>		



Obr. 3.2.45: Petrovičky – chatová zástavba na náhorní planině. (Foto: Atelier V)



Obr. 3.2.46: Petrovičky – degradace okraje sídla zemědělským areálem. (Foto: Atelier V)



## KC B JESTŘEBÍ HORY A RADVANICKÁ VRCHOVINA

KC B	KP B1	JESTŘEBÍ HORY – ZÁPAD
<p><b>Vymezení KP:</b></p> <p>Úzký pás Jestřebích hor tvoří jihozápadní okraj CHKO Broumovsko a prostorově ohraničuje rozmanitou krajinu Radvanické a Polické vrchoviny. Krajinný prostor zahrnuje Žaltmanský hřbet a Maternickou pahorkatinu a dobíhá až ke zcela odlišnému segmentu krajiny Hronovska. Souvislý lesnatý pás je přerušován drobnými segmenty bezlesí se samotami a odlehlými osadami (Paseka) nebo vesnicemi, zabíhajícími vysoko do svahů (Odolov, Chlívce). Jihozápadní hranici tvoří hranice CHKO, hranici vůči krajinným prostorům Radvanické vrchoviny tvoří převážně okraje lesních porostů.</p>		
Pásmo I	Území s nejvyšším stupněm ochrany krajinného rázu	
<p>(I/1) V pásmu I nelze novou výstavbou, přestavbou nebo změnou využití území měnit existující charakteristické a cenné vizuální vztahy zástavby a krajinného rámce včetně existujícího vztahu zastavěných a nezastavěných ploch. Nelze tudíž vytvářet nové plochy či skupiny zástavby – nová zástavba dotváří urbanistickou strukturu na volných plochách uvnitř zastavěného území bez vlivu na vizuální obraz sídla.</p> <p>(I/2) V pásmu I není možná výstavba v okrajových částech existující zástavby, v pohledově exponovaných polohách a v polohách, kde by došlo ke změně existující siluety zástavby a přechodu zástavby do krajiny.</p> <p>(I/3) Nová výstavba nebo změna využití území nesmí snížit význam přírodních prvků a struktur krajiny v krajinné scéně.</p>		

KC B	KP B2	JESTŘEBÍ HORY – VÝCHOD
<p><b>Vymezení KP:</b></p> <p>Krajinný prostor zahrnuje nejvýchodnější cíp Javořích hor a pokrývá geomorfologickou jednotku Homolecká pahorkatina. Krajina je převážně lesnatá s dvěma výraznými terénními masivy vzájemně oddělenými širokým údolím horního toku Brlenky – Vrše (519 m n.m.) a Borek (553 m n.m.). K jihu se krajina otevírá mimo hranice CHKO, do povodí Brlenky k Černé. Ze severu je prostor ohraničen výraznou lesnatou hranou – stupněm Vysokosrbské kuesty. Krajina vyniká harmonickým výrazem některých obcí, uzavřených v lesních porostech a lesními scenériemi s otevřením průhledů do okolní krajiny.</p>		
Pásmo II	Území s vysokým stupněm ochrany krajinného rázu	
(II/1)	V pásmu II je nutno novou výstavbou, přestavbou nebo změnou využití území respektovat existující charakteristické a cenné vizuální vztahy zástavby a krajinného rámce včetně existujícího vztahu zastavěných a nezastavěných ploch. Nová zástavba dotváří urbanistickou strukturu na volných plochách uvnitř zastavěného území mimo lokality s typickými znaky tradiční zástavby a urbanistické struktury.	
(II/2)	V pásmu II je možná výstavba na v okrajových částech existující zástavby, zejména v kontextu s existujícími lokalitami novodobé zástavby. Nesmí přitom dojít k negativní změně existující siluety zástavby nebo výraznému narušení přechodu zástavby do krajiny.	
(II/3)	Nová výstavba nebo změna využití území nesmí výrazněji snížit význam přírodních prvků a struktur krajiny v krajinné scéně.	
(II/4)	Při hodnocení vlivu záměrů na krajinný ráz <b>nelze</b> v pásmu II <b>připustit silný zásah</b> do některého z pozitivních znaků jednotlivých charakteristik krajinného rázu, zejména do přírodních a estetických hodnot, do ZCHÚ, kulturních dominant, harmonického měřítka a vztahů.	
(II/5)	V pásmu II <b>nelze připustit</b> takové zásahy, které jsou v souhrnu z hlediska míry zásahu do hodnot krajinného rázu <b>na hranici přijatelnosti</b> .	



Obr. 3.2.47: Pohled z jihu na hřebeny s vrchem Bartoňova hora a v pozadí hřebeny s vrhem Borek. (Foto: Atelier V)



Obr. 3.2.48: Pohled na jižní hranice CHKO (Zálesí, Žďárky) v blízkosti vodních nádrží Homolka. (Foto: Atelier V)



KC B	KP B3	JÍVKA
<b>Vymezení KP:</b> Krajinný prostor je zajímavou enklávou zemědělské krajiny obklopené ze všech stran lesními porosty. Prostorem protékají dvě vodoteče – potok Dřevíč a Jívka. Cennost krajiny spočívá nejenom v přítomnosti četných objektů lidové architektury a harmonii některých partií zástavby s krajinným rámcem, ale též ve způsobu velmi výrazného prostorového vymezení. Jedná se o lesní okraje Žaltmanského hřebtu na jihozápadě a o okraje Radvanické vrchoviny – lesnaté svahy Hradiště, Záhoře a Šibeníku na severu a severovýchodě.		
<b>Pásmo II</b> <b>Území s vysokým stupněm ochrany krajinného rázu</b>		
<p>(II/1) V pásmu II je nutno novou výstavbou, přestavbou nebo změnou využití území respektovat existující charakteristické a cenné vizuální vztahy zástavby a krajinného rámce včetně existujícího vztahu zastavěných a nezastavěných ploch. Nová zástavba dotváří urbanistickou strukturu na volných plochách uvnitř zastavěného území mimo lokality s typickými znaky tradiční zástavby a urbanistické struktury.</p> <p>(II/2) V pásmu II je možná výstavba na v okrajových částech existující zástavby, zejména v kontextu s existujícími lokalitami novodobé zástavby. Nesmí přitom dojít k negativní změně existující siluety zástavby nebo výraznému narušení přechodu zástavby do krajiny.</p> <p>(II/3) Nová výstavba nebo změna využití území nesmí výrazněji snížit význam přírodních prvků a struktur krajiny v krajinné scéně.</p> <p>(II/4) Při hodnocení vlivu záměrů na krajinný ráz <b>nelze</b> v pásmu II <b>připustit silný zásah</b> do některého z pozitivních znaků jednotlivých charakteristik krajinného rázu, zejména do přírodních a estetických hodnot, do ZCHÚ, kulturních dominant, harmonického měřítka a vztahů.</p> <p>(II/5) V pásmu II <b>nelze připustit</b> takové zásahy, které jsou v souhrnu z hlediska míry zásahu do hodnot krajinného rázu <b>na hranici přijatelnosti</b>.</p>		



Obr. 3.2.49: Pohled z údolí Dolních Verněřovic na terénní členitost pod vrchem Záhoř. (Foto: Atelier V)



Obr. 3.2.50: Pohled na rozsáhlé smrkové a bukové porosty na svazích vrchu Hradiště. (Foto: Atelier V)

KC B	KP B4	BYSTRÉ – ROKYTNÍK
<b>Vymezení KP:</b> Působivá partie Radvanické vrchoviny s dominantou Turova (603 m n.m.) se vyznačuje neobyčejně výraznou a bohatou členitostí terénu na horních tocích potoků Bysterského a Rokytňík. Otevřenější krajina vybíhá zástavbou Chlívčů vysoko do svahů Javořích hor. Krajina vyniká jedinečnými krajinářsko-estetickými hodnotami a znaky harmonie zástavby a krajinného rámce. Prostor je na severovýchodě ohraničen lesnatými svahy Šibeníku a Pustín – okrajů Polické vrchoviny. Na jihu tvoří hranici okraje souvislých lesních porostů Maternické pahorkatiny.		
<b>Pásmo II</b> <b>Území s vysokým stupněm ochrany krajinného rázu</b>		
<p>(II/1) V pásmu II je nutno novou výstavbou, přestavbou nebo změnou využití území respektovat existující charakteristické a cenné vizuální vztahy zástavby a krajinného rámce včetně existujícího vztahu zastavěných a nezastavěných ploch. Nová zástavba dotváří urbanistickou strukturu na volných plochách uvnitř zastavěného území mimo lokality s typickými znaky tradiční zástavby a urbanistické struktury.</p> <p>(II/2) V pásmu II je možná výstavba na v okrajových částech existující zástavby, zejména v kontextu s existujícími lokalitami novodobé zástavby. Nesmí přitom dojít k negativní změně existující siluety zástavby nebo výraznému narušení přechodu zástavby do krajiny.</p> <p>(II/3) Nová výstavba nebo změna využití území nesmí výrazněji snížit význam přírodních prvků a struktur krajiny v krajinné scéně.</p> <p>(II/4) Při hodnocení vlivu záměrů na krajinný ráz <b>nelze</b> v pásmu II <b>připustit silný zásah</b> do některého z pozitivních znaků jednotlivých charakteristik krajinného rázu, zejména do přírodních a estetických hodnot, do ZCHÚ, kulturních dominant, harmonického měřítka a vztahů.</p> <p>(II/5) V pásmu II <b>nelze připustit</b> takové zásahy, které jsou v souhrnu z hlediska míry zásahu do hodnot krajinného rázu <b>na hranici přijatelnosti</b>.</p>		



Obr. 3.2.51: Pohled ke kamennému výchozu Kryštofových kamenů. (Foto: Atelier V)



Obr.3.2.52: Severní sedlo nad Chlívci s pohledem na hřeben Jestřebích hor (v pozadí uprostřed Kryštofovy kameny a za nimi vrchol Hradiště). (Foto: Atelier V)



KC B	KP B5	HRONOV
<b>Vymezení KP:</b> Krajinný prostor zahrnuje krajinu svírající údolí Metuje, rozšiřující se k jihu do urbanizované krajiny Hronova. V okolní krajině okrajů Maternické a Homolecké pahorkatiny se střídají lesíky, plochy luk a pastvin v členitém terénu. Na západě i východě je prostor ohraničen převážně okraji souvislejších lesních porostů masivu Maternice (546 m n.m.) a Vrší (519 m n.m.). Severní ohraničení tvoří výrazný i když drobný prostor soutoku Metuje a Dřevíče.		
Pásmo III	Území s nejvyšším stupněm ochrany krajinného rázu	
(III/1)	V pásmu III je možná výstavba a změny ve využití území, které výrazně nemění specifické rysy regionální identity krajiny a které přispívají k nápravě konfliktů a problémů v obrazu sídla a krajiny.	
(III/2)	Výstavba pásma III bude respektovat znaky dochovanosti urbanistické struktury sídel a dochovaného měřítka a forem staveb.	
(III/3)	V pásmu III lze připustit i takový vliv navrhovaného záměru, který zasahuje do několika znaků krajinného rázu současně, nesmí se však jednat o zásahy silné nebo takové, které stírají znaky krajinného rázu. Může se jednat nejvýše o slabé zásahy do znaků jedinečného významu nebo o zásahy středně silné do znaků jiného významu než jedinečného.	

## KC BROUMOVSKÁ KOTLINA A JAVOŘÍ HORY

KC C	KP C1	KORIDOR STĚNAVY
<b>Vymezení KP:</b> Krajinný prostor zahrnuje koridor řeky Stěnavy, který představuje krajinnou osu Broumovské kotliny. Koridor Stěnavy je téměř souvisle osídlen a v jeho průběhu po proudu řeky se vyskytují různé typy osídlení od liniové struktury potoční vsi po silně urbanizované území města Broumova nebo Meziměstí. Prostor je na západě i východě omezen státní hranicí, na severu i jihu je vůči navazující zemědělské krajině ohraničen nejčastěji prvky lesní či nelesní zeleně, které jsou součástí koridoru Stěnavy a doprovázejí více či méně svažité polohy nad oběma břehy.		
Pásmo III	Území s nejvyšším stupněm ochrany krajinného rázu	
(III/1)	V pásmu III je možná výstavba a změny ve využití území, které výrazně nemění specifické rysy regionální identity krajiny a které přispívají k nápravě konfliktů a problémů v obrazu sídla a krajiny.	
(III/2)	Výstavba pásma III bude respektovat znaky dochovanosti urbanistické struktury sídel a dochovaného měřítka a forem staveb.	
(III/3)	V pásmu III lze připustit i takový vliv navrhovaného záměru, který zasahuje do několika znaků krajinného rázu současně, nesmí se však jednat o zásahy silné nebo takové, které stírají znaky krajinného rázu. Může se jednat nejvýše o slabé zásahy do znaků jedinečného významu nebo o zásahy středně silné do znaků jiného významu než jedinečného.	



Obr. 3.2.53: Pohled přes Ruprechtice a Jetřichov k Broumovským stěnám s Honským sedlem. (Foto: Atelier V)



Obr. 3.2.54: Pohled z PP Vápenka na Otovice, Janečkovu stráň (vlevo) a Broumovské stěny (vpravo). (Foto: Atelier V)



KC C	KP C2	VIŽŇOV – RUPRECHTICE
<b>Vymezení KP:</b> Svažité polohy zemědělské krajiny mezi Ruprechtickými horami na severu a koridorem Stěnavy na jihu vytvářejí krajinný prostor s obcemi Vižňov a Ruprechtice. Obě obce mají liniové uspořádání lánových vsí. Rozptýlená zástavba se v náznaku zachovala u téměř zaniklé vsi Pomeznice. Prostor má zvlněný terén a pásové vegetační prvky lesní i nelesní zeleně. Ohraničení prostoru na severu a na východě tvoří okraje souvislých lesních porostů Ruprechtických hor, jižní hranici tvoří drobné prvky zeleně a terénu ohraničující sníženinu koridoru Stěnavy.		
Pásmo II	Území s vysokým stupněm ochrany krajinného rázu	
(II/1)	V pásmu II je nutno novou výstavbou, přestavbou nebo změnou využití území respektovat existující charakteristické a cenné vizuální vztahy zástavby a krajinného rámce včetně existujícího vztahu zastavěných a nezastavěných ploch. Nová zástavba dotváří urbanistickou strukturu na volných plochách uvnitř zastavěného území mimo lokality s typickými znaky tradiční zástavby a urbanistické struktury.	
(II/2)	V pásmu II je možná výstavba na v okrajových částech existující zástavby, zejména v kontextu s existujícími lokalitami novodobé zástavby. Nesmí přitom dojít k negativní změně existující siluety zástavby nebo výraznému narušení přechodu zástavby do krajiny.	
(II/3)	Nová výstavba nebo změna využití území nesmí výrazněji snížit význam přírodních prvků a struktur krajiny v krajinné scéně.	
(II/4)	Při hodnocení vlivu záměrů na krajinný ráz <b>nelze</b> v pásmu II <b>připustit silný zásah</b> do některého z pozitivních znaků jednotlivých charakteristik krajinného rázu, zejména do přírodních a estetických hodnot, do ZCHÚ, kulturních dominant, harmonického měřítka a vztahů.	
(II/5)	V pásmu II <b>nelze připustit</b> takové zásahy, které jsou v souhrnu z hlediska míry zásahu do hodnot krajinného rázu <b>na hranici přijatelnosti</b> .	



Obr. 3.2.55: Ruprechtice – kostel Svatého Jakuba Většího. (Foto: Atelier V)

KC C	KP C3	JAVOŘÍ HORY
<p><b>Vymezení KP:</b></p> <p>Rozsáhlý krajinný prostor tvoří severovýchodní okraj CHKO a je ohraničen státní hranicí. Je tvořen lesnatým horským masivem Javořích hor, skládajícím se zde dvou – mírně odlišných – geomorfologických jednotek – Ruprechtických hor na západě a Šonovských hor na východě. Zatímco západní část s výraznou dominantou Ruprechtického Špičáku (881 m n.m.) a s dalšími vrcholy nad 800 m má velmi výrazný reliéf a tvoří jedinečnou siluetu ohraničení krajinného celku, východní část Šonovských hor má klidnější siluetu s vrcholy o podobné výšce (718 – 750 m n.m.). Prostor se vyznačuje jedinečnými přírodními a krajinářsko-estetickými hodnotami.</p>		
Pásmo I	Území s nejvyšším stupněm ochrany krajinného rázu	
<p>(I/1) V pásmu I nelze novou výstavbou, přestavbou nebo změnou využití území měnit existující charakteristické a cenné vizuální vztahy zástavby a krajinného rámce včetně existujícího vztahu zastavěných a nezastavěných ploch. Nelze tudíž vytvářet nové plochy či skupiny zástavby – nová zástavba dotváří urbanistickou strukturu na volných plochách uvnitř zastavěného území bez vlivu na vizuální obraz sídla.</p> <p>(I/2) V pásmu I není možná výstavba v okrajových částech existující zástavby, v pohledově exponovaných polohách a v polohách, kde by došlo ke změně existující siluety zástavby a přechodu zástavby do krajiny.</p> <p>(I/3) Nová výstavba nebo změna využití území nesmí snížit význam přírodních prvků a struktur krajiny v krajinné scéně.</p>		



Obr. 3.2.56: Ruprechtický Špičák – pohled směrem k Adršpachu a Krkonošům, 2007.  
(Foto: <http://www.adrspach.cz/fotogalerie/index.php?show=1183886065&cat=SmF2b%2FjtIGhvcnk%3D>)





**Obr. 3.2.57:** Ruprechtický Špičák – pohled směrem k Adršpachu a Krkonošům, 2007.  
(Foto: <http://www.adrspach.cz/fotogalerie/index.php?show=1183886065&cat=SmF2b%2FjtlGhvcnk%3D>)



**Obr. 3.2.58:** Ruprechtice, v dálce Ostaš, 2007.  
(Foto: <http://www.adrspach.cz/fotogalerie/index.php?show=1183885967&cat=SmF2b%2FjtlGhvcnk%3D>)  
**Obr. 3.2.59:** Ruprechtický Špičák – pohled od západu, 2007.  
(Foto: <http://www.adrspach.cz/fotogalerie/index.php?show=1183885545&cat=SmF2b%2FjtlGhvcnk%3D>)

KC C	KP C4	HEŘMÁNKOVICE
<b>Vymezení KP:</b> Krajinný prostor zahrnuje velmi zřetelně ohraničený krajinný segment údolí Heřmánekovického potoka s třemi terénními dominantami – Holý vrch (546 m n.m.), Supí vrch (541 m n.m.) a Kraví hora (491 m n.m.). V prostoru leží nejenom velmi cenná zástavba obce Heřmánekovice s četnými objekty lidové architektury a dominantou kostela, ale také rekreační lokalita Janovičky ve vysoké poloze poblíže sedla pod Czarnochem. Krajinný segment je ohraničen na západě a severu zcela jednoznačně okraji souvislých lesních porostů Javořích hor, na východě tokem Kravského potoka, na jihu méně výrazně přechází do koridoru Stěnavy u Olivětína.		
Pásmo II	Území s vysokým stupněm ochrany krajinného rázu	
(II/1)	V pásmu II je nutno novou výstavbou, přestavbou nebo změnou využití území respektovat existující charakteristické a cenné vizuální vztahy zástavby a krajinného rámce včetně existujícího vztahu zastavěných a nezastavěných ploch. Nová zástavba dotváří urbanistickou strukturu na volných plochách uvnitř zastavěného území mimo lokality s typickými znaky tradiční zástavby a urbanistické struktury.	
(II/2)	V pásmu II je možná výstavba na v okrajových částech existující zástavby, zejména v kontextu s existujícími lokalitami novodobé zástavby. Nesmí přitom dojít k negativní změně existující siluety zástavby nebo výraznému narušení přechodu zástavby do krajiny.	
(II/3)	Nová výstavba nebo změna využití území nesmí výrazněji snížit význam přírodních prvků a struktury krajiny v krajinné scéně.	
(II/4)	Při hodnocení vlivu záměrů na krajinný ráz <b>nelze</b> v pásmu II <b>připustit silný zásah</b> do některého z pozitivních znaků jednotlivých charakteristik krajinného rázu, zejména do přírodních a estetických hodnot, do ZCHÚ, kulturních dominant, harmonického měřítka a vztahů.	
(II/5)	V pásmu II <b>nelze připustit</b> takové zásahy, které jsou v souhrnu z hlediska míry zásahu do hodnot krajinného rázu <b>na hranici přijatelnosti</b> .	



**Obr. 3.2.60:** Pohled z lokality Spořilov na hřebeny Javořích hor (v pozadí), Dvorský les (v popředí), Olivětín a Benešov. (Foto: Atelier V)



**Obr.3.2.61:** Pohled z blízkosti Heřmánekovic na Kraví vrch (vpravo). (Foto: Atelier V)





Obr. 3.2.62: Detailní pohled z lokality Spořilov na hřebeny Javořích hor (v pozadí), Dvorský les (v popředí), Olivětín a Benešov. (Foto: Atelier V)



Obr. 3.2.63: Dálkový pohled od Janoviček směrem k Heřmánkovicím. (Foto: Atelier V)



Obr. 3.2.64: Pohled z lokality u kostela v Heřmánkovicích do sedla se zástavbou Janoviček (v pozadí vlevo uprostřed) a na Supí vrch nad Heřmánkovicemi (vpravo v popředí). (Foto: Atelier V)

KC C	KP C5	ŠONOV – ROŽMITÁL
<b>Vymezení KP:</b> Krajinný prostor zaujímá otevřený segment zemědělské krajiny mezi úpatím Šonovských hor a koridorem Stěnavy. V zemědělské krajině leží Benešov, Rožmitál a Šonov. Krajina je rozčleněna do mírně zvlněného terénu třemi potoky a jejich přítoky. Jedná se o Svinský, Černý a Šonovský potok. Vznikl typ kulturní krajiny s výraznými horizonty Šonovských hor v pozadí a s výhledy na jedinečnou dominantu Broumovských stěn. Prostor je na severovýchodě zřetelně ohraničen okraji lesních masivů na úpatí Šonovských hor, na jihovýchodě státní hranicí a na jihozápadě nevýraznými plochými horizonty v zemědělských plochách vůči koridoru Stěnavy.		
Pásmo II	Území s vysokým stupněm ochrany krajinného rázu	
(II/1)	V pásmu II je nutno novou výstavbou, přestavbou nebo změnou využití území respektovat existující charakteristické a cenné vizuální vztahy zástavby a krajinného rámce včetně existujícího vztahu zastavěných a nezastavěných ploch. Nová zástavba dotváří urbanistickou strukturu na volných plochách uvnitř zastavěného území mimo lokality s typickými znaky tradiční zástavby a urbanistické struktury.	
(II/2)	V pásmu II je možná výstavba na v okrajových částech existující zástavby, zejména v kontextu s existujícími lokalitami novodobé zástavby. Nesmí přitom dojít k negativní změně existující siluety zástavby nebo výraznému narušení přechodu zástavby do krajiny.	
(II/3)	Nová výstavba nebo změna využití území nesmí výrazněji snížit význam přírodních prvků a struktur krajiny v krajinné scéně.	
(II/4)	Při hodnocení vlivu záměrů na krajinný ráz <b>nelze</b> v pásmu II <b>připustit silný zásah</b> do některého z pozitivních znaků jednotlivých charakteristik krajinného rázu, zejména do přírodních a estetických hodnot, do ZCHÚ, kulturních dominant, harmonického měřítko a vztahů.	
(II/5)	V pásmu II <b>nelze připustit</b> takové zásahy, které jsou v souhrnu z hlediska míry zásahu do hodnot krajinného rázu <b>na hranici přijatelnosti</b> .	



Obr. 3.2.65: Pohled na Benešov (vlevo) ze sedla pod Bobřím vrchem, v pozadí Broumovské stěny (vlevo) a Javoří hory (vpravo). (Foto: Atelier V)



Obr. 3.2.66: Pohled z části Benešova na výběžek Javořích hor s Bobřím vrchem. (Foto: Atelier V)



KC C	KP C6	VERNÉŘOVICE – JETŘICHOV
<p><b>Vymezení KP:</b> Krajinný prostor zahrnuje segment kulturní krajiny mezi okraji výrazných lesnatých hřebenů Mirošovských stěn, Nad Studánkou, Mračného vrchu a Příkré stráně a koridorem Stěnavy. Jednostranně ukloněný terén je rozčleněn mělkými údolími Jetřichovského a Verněřovického potoka a skupinou drobných rybníků. Jetřichov a Verněřovice mají liniový charakter, Verněřovicím dominuje kostel. Prostor je na jihozápadní straně jednoznačně ohraničen okraji souvislých lesních porostů, na východě rozvodím Jetřichovského a Heřmánkovického potoka, na severu nesouvislými lesními porosty a terénními útvary na levém břehu Stěnavy u Meziměstí, na severozápadě pak státní hranicí.</p>		
Pásmo II	Území s vysokým stupněm ochrany krajinného rázu	
(II/1)	V pásmu II je nutno novou výstavbou, přestavbou nebo změnou využití území respektovat existující charakteristické a cenné vizuální vztahy zástavby a krajinného rámce včetně existujícího vztahu zastavěných a nezastavěných ploch. Nová zástavba dotváří urbanistickou strukturu na volných plochách uvnitř zastavěného území mimo lokality s typickými znaky tradiční zástavby a urbanistické struktury.	
(II/2)	V pásmu II je možná výstavba na v okrajových částech existující zástavby, zejména v kontextu s existujícími lokalitami novodobé zástavby. Nesmí přitom dojít k negativní změně existující siluety zástavby nebo výraznému narušení přechodu zástavby do krajiny.	
(II/3)	Nová výstavba nebo změna využití území nesmí výrazněji snížit význam přírodních prvků a struktur krajiny v krajinné scéně.	
(II/4)	Při hodnocení vlivu záměrů na krajinný ráz <b>nelze</b> v pásmu II <b>připustit silný zásah</b> do některého z pozitivních znaků jednotlivých charakteristik krajinného rázu, zejména do přírodních a estetických hodnot, do ZCHÚ, kulturních dominant, harmonického měřítka a vztahů.	
(II/5)	V pásmu II <b>nelze připustit</b> takové zásahy, které jsou v souhrnu z hlediska míry zásahu do hodnot krajinného rázu <b>na hranici přijatelnosti</b> .	



Obr. 3.2.68: Pohled od lokality přírodní památky Mokřadní louky u Jetřichova k Javořím horám. (Foto: Atelier V)



Obr. 3.2.69: Dálkový pohled směrem k Mračnému vrchu. (Foto: Atelier V)



Obr. 3.2.67: Pohled od Verněřovic přes Březovou k hřebenu Příkrá stráně. (Foto: Atelier V)



KC C	KP C7	HEJTMÁNKOVICE
<b>Vymezení KP:</b> Krajinný prostor zahrnuje mělké údolí Liščího potoka a jeho oboustranné přítoky. Jedná se o kulturní krajinu s otevřenými zemědělskými plochami přecházejícími na severu povlnnými svahy do lesnatých výšin (Mlýnský vrch 521 m n.m.) nad levým břehem Stěnavy a na jihozápadě do okrajů lesních porostů u rybníka Šlégl. Liniová zástavba lánové vsi Hejtmánkovice skrývá četné dochované objekty lidové architektury.		
<b>Pásmo II</b> <b>Území s vysokým stupněm ochrany krajinného rázu</b>		
<p>(II/1) V pásmu II je nutno novou výstavbou, přestavbou nebo změnou využití území respektovat existující charakteristické a cenné vizuální vztahy zástavby a krajinného rámce včetně existujícího vztahu zastavěných a nezastavěných ploch. Nová zástavba dotváří urbanistickou strukturu na volných plochách uvnitř zastavěného území mimo lokality s typickými znaky tradiční zástavby a urbanistické struktury.</p> <p>(II/2) V pásmu II je možná výstavba na v okrajových částech existující zástavby, zejména v kontextu s existujícími lokalitami novodobé zástavby. Nesmí přitom dojít k negativní změně existující siluety zástavby nebo výraznému narušení přechodu zástavby do krajiny.</p> <p>(II/3) Nová výstavba nebo změna využití území nesmí výrazněji snížit význam přírodních prvků a struktur krajiny v krajinné scéně.</p> <p>(II/4) Při hodnocení vlivu záměrů na krajinný ráz <b>nelze</b> v pásmu II <b>připustit silný zásah</b> do některého z pozitivních znaků jednotlivých charakteristik krajinného rázu, zejména do přírodních a estetických hodnot, do ZCHÚ, kulturních dominant, harmonického měřítka a vztahů.</p> <p>(II/5) V pásmu II <b>nelze připustit</b> takové zásahy, které jsou v souhrnu z hlediska míry zásahu do hodnot krajinného rázu <b>na hranici přijatelnosti</b>.</p>		



Obr. 3.2.70: Pohled z vyhlídky na Broumovských stěnách – Supí koš na Křinice a Broumov. (Foto: Atelier V)



Obr. 3.2.71: Dálkový pohled z vyhlídky na Broumovských stěnách – Supí koš na obce Křinice a Broumov. (Foto: [http://lh5.ggpht.com/\\_C8R86Jb5pU0/SK\\_qeeoUXcl/AAAAAAAAAD3w/Z7lxS97cXi4/s912/ze%20Sup%C3%ADho%20hn%C3%ADzda.jpg](http://lh5.ggpht.com/_C8R86Jb5pU0/SK_qeeoUXcl/AAAAAAAAAD3w/Z7lxS97cXi4/s912/ze%20Sup%C3%ADho%20hn%C3%ADzda.jpg))

KC C	KP C8	KŘINICE – BOŽANOV
<b>Vymezení KP:</b> Krajinný prostor zahrnuje rozsáhlý segment zemědělské krajiny členěné potoky (Křinický, Martínkovický, Božanovský) stékajícími od úpatí Broumovských stěn k jihovýchodu do Stěnavy. Vzniká tak pravidelné historické členění kulturní krajiny s potočným uspořádáním lánových vsí Křinice, Martínkovice a Božanov. Jedná se často o zástavbu s jedinečnými hodnotami lidové architektury a s významnými kulturními dominantami kostelů. Na jihovýchodě je prostor omezen státní hranicí, na jihozápadě zřetelnými lesními okraji Broumovských stěn. Na severovýchodě přechází nevýraznou hranicí v zemědělské krajině do prostoru koridoru Stěnavy.		
<b>Pásmo II</b> <b>Území s vysokým stupněm ochrany krajinného rázu</b>		
<p>(II/1) V pásmu II je nutno novou výstavbou, přestavbou nebo změnou využití území respektovat existující charakteristické a cenné vizuální vztahy zástavby a krajinného rámce včetně existujícího vztahu zastavěných a nezastavěných ploch. Nová zástavba dotváří urbanistickou strukturu na volných plochách uvnitř zastavěného území mimo lokality s typickými znaky tradiční zástavby a urbanistické struktury.</p> <p>(II/2) V pásmu II je možná výstavba na v okrajových částech existující zástavby, zejména v kontextu s existujícími lokalitami novodobé zástavby. Nesmí přitom dojít k negativní změně existující siluety zástavby nebo výraznému narušení přechodu zástavby do krajiny.</p> <p>(II/3) Nová výstavba nebo změna využití území nesmí výrazněji snížit význam přírodních prvků a struktur krajiny v krajinné scéně.</p> <p>(II/4) Při hodnocení vlivu záměrů na krajinný ráz <b>nelze</b> v pásmu II <b>připustit silný zásah</b> do některého z pozitivních znaků jednotlivých charakteristik krajinného rázu, zejména do přírodních a estetických hodnot, do ZCHÚ, kulturních dominant, harmonického měřítka a vztahů.</p> <p>(II/5) V pásmu II <b>nelze připustit</b> takové zásahy, které jsou v souhrnu z hlediska míry zásahu do hodnot krajinného rázu <b>na hranici přijatelnosti</b>.</p>		



Obr. 3.2.72: Pohled od Božanova směrem k lovecké chatě a Božanovskému vrchu. (Foto: Atelier V)



Obr. 3.2.73: Pohled od Božanova na Broumov a Javoří hory. (Foto: Atelier V)