

@-Věstník

2018

2

Správy CHKO Pálava | Agentura ochrany přírody a krajiny ČR | RP Jižní Morava

červenec

*Jak jsme bojovali s borytem
v roce 2018*

Sčítání turistů na Děvíně

*Co sužuje
naši krajinu?*

Červencové číslo e-Věstníku

Vážení čtenáři, dostáváte do rukou druhé letošní vydání e-Věstníku Správy CHKO Pálava. Jeho hlavním tématem jsou problémy, s nimiž se potýká naše krajina. e-Věstník také dostal novou, věříme že hezčí a přehlednější, grafickou podobu. Přejeme pěkné léto a zajímavé čtení. ■

Odpolední setkání s medobraním v Mikulově

Na sobotní odpoledne 2. června jsme ve spolupráci se včelařem panem Augustinem Uváčikem a jeho rodinou připravili na náměstí v Mikulově ukázkou medobraní. Celou akci jsme věnovali především dětem u příležitosti jejich svátku, Mezinárodního dne dětí. Malí i velcí si mohli zkusit potěškat plást plný medu, odvíčkovat jej a pak přihlížet, jak se z něj v medometu vytáčí sladký zlatavý med. A ten samozřejmě hned na místě ochutnat. ■

Osmáci soutěžili v PR Turoid

V krásném areálu Přírodní rezervace Turoid proběhl ve čtvrtek 24. 5. 2018 další ročník znalostní a dovednostní soutěže *Jak známe Turoid*. Tentokrát se zúčastnily pouze družstva žáků osmých tříd dvou mikulovských škol a škol z Drnholce a Dolních Dunajovic. Se svými soutěžními listy se pětičlenná družstva vydala na celkem osm stanovišť. Na šesti z nich se žáci věnovali ovocnářství, zoologii, botanice nebo geologii či krajině, na dvou zastávkách si pak vyzkoušeli svoji zručnost a výřečnost v dovednostních hrách. Všechna družstva se soutěží zdárně vypořádala a rozdíl počtu bodů mezi prvním a posledním družstvem byl jen 19 bodů, a dvě první družstva dokonce získala bodů stejně. Pro stanovení vítěze proto musely být využity rozstřelové otázky. Na jejich základě získal první místo tým ZŠ Mikulov – Valtická (129 bodů), na druhém místě skončili žáci ZŠ Mikulov – Hraníčářů (114 b.), za nimi se umístila družstva ZŠ Dolní Dunajovice (113 b.) a ZŠ Drnholec (110 b.). Úroveň soutěže jsme vyhodnotili jako velmi dobrou a znalosti žáků byly mnohdy až překvapivé. Velké poděkování proto patří i učitelům jednotlivých škol, kteří své žáky na soutěž připravili. ■



Podvečerní vycházka na Dunajovické kopce se vydařila

Ve čtvrtek 26. dubna se uskutečnila exkurze do NPP Dunajovické kopce zaměřená na vysvětlování prací prováděných v rámci projektu Obnovní management území národního významu na jižní Moravě.

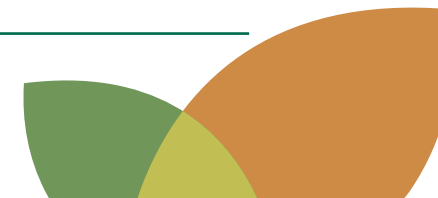
Na úpatí kopce Rochusbergu jsme se sešli v 17:00 v poměrně hojném počtu 18 osob. Pověděli jsme si základní informace o tomto chráněném území a o obnovním projektu, srovnali jsme staré a současné letecké snímky této lokality a potom jsme vyrazili nově vysazeným ovocným sádkem a Kaplí cestou na kopec ke křížku, odkud jsme si z dálky prohlédli vyřezávky na protějším Liščím kopci. Potom jsme se podél úpatí Velké Slunečné přesunuli do střední části chráněného území.

Cestou jsme se podívali do starého mandloňového sádku a také na další místa, kde se v loňském roce vyřezávalo, kosilo a páslo. Probírali jsme také chystaný navazující projekt, v němž plánujeme zprůchodnit zbývající zarostlé úvozové cesty, vysazovat ovocné i neovocné dřeviny a chybějící druhy keřů, vybudovat kamenné plazníky a stržené stěny pro vlhy a bezobratlé. V plodné diskusi, kterou toto téma vyvolalo, jsme se od našich „spoluvýletníků“, milovníků tohoto krásného koutu krajiny, dozvěděli spoustu užitečných informací a nápadů, jak stav Dunajovických kopců ještě vylepšit. Velmi za ně děkujeme. Na Jánské hoře jsme to otočili a začali se vracet zpět. Pod mohutným topolem na Růžové hoře jsme se rozloučili a rozešli se různými směry ke svým domovům.

Vedle tisíců právě květoucích rostlin stepního běžce katránu tatarského jsme měli možnost vidět i další zajímavé rostlinné druhy, např. mandloň nízkou, kavyl Ivanův, sasanku lesní, hrachor panonský chlumní nebo piplu osmahlou. Všem účastníkům děkujeme za velmi příjemně strávený podvečer! ■



Sledujte aktuality a pozvánky na naše akce na <http://palava.ochranaprirody.cz>



Co sužuje naši krajinu?

Helena Prokešová

Naším domovem je krásná a jedinečná krajina, která svým zcela unikátním charakterem každodenně obohacuje naše životy. Jsme si ale vědomi toho, co ji může trápit?



foto: J. Miklín

Ne vždy je to na první pohled zřetelné a krajina o svých potížích sama lidskou řečí vyprávět nedokáže, a proto jsme ve *Zpravodaji Mikulova* publikovali sérii šesti článků, v nichž jsme se zdejšími obyvateli pokusili přiblížit několik vážných problémů, kterými je Pálava sužována. Jejich ucelený soubor, doplněný o další užitečné informace a zdroje, nyní přinášíme v tomto e-Věstníku, abychom rozšířili okruh čtenářů, kteří budou mít možnost se k uvedeným článkům vracet. Každý z nás totiž může přispět k tomu, aby se naše krajina zachovala pro další generace v plné síle a kráse. Základem však je o problémech krajiny vědět a rozumět jim, neboť smysluplně chránit můžeme pouze to, co dobře známe.

Pálavskou krajinou

Žijeme v chráněné krajinné oblasti, slovy zákona o ochraně přírody a krajiny tedy v *území s harmonicky utvářenou krajinou, charakteristicky vyvinutým reliéfem, významným podílem přirozených ekosystémů lesních a trvalých travních porostů, s hojným zastoupením dřevin, popřípadě s dochovanými památkami historického osídlení*. To všechno Pálava splňuje – je monumentálním vápencovým bradlem čnějícím nad malebnými lány vinohradů a hosticím vzácné rostliny a živočichy; je místem, kde žili lovci mamutů a další významné kultury; a je i souostrovím stepních a lesních biotopů v polní krajině, tedy v kontextu svého okolí je až jakýmsi magickým zjevením.



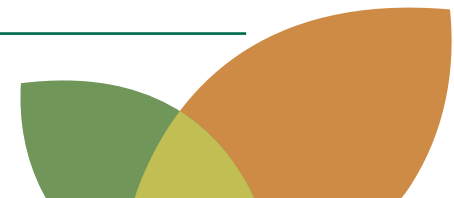
foto: J. Miklín

Většinu území CHKO Pálava pokrývá zemědělská krajina.

Současně je však územím velmi intenzivně zemědělsky a turisticky využívaným, což ji i přes některé ekonomické přínosy nesmírně zatěžuje. Proto je potřeba mít stále na zřeteli riziko ztráty nejvýznamnějšího z výše zmíněných atributů kvality krajiny, a to její harmoničnosti. Tedy toho, čím se liší od dnes běžné zemědělské krajiny a díky čemu byla vyhlášena za chráněnou krajinnou oblast. Situace je o to vážnější, že právě tento ukazatel je zřejmě tím nejdůležitějším pro vnímání hodnoty určitého území širokou veřejností.

CHKO Pálava má rozlohu 83 km², z čehož pouze desetinu zaujímají maloplošná zvláště chráněná území (tzv. rezervace). Většinu její plochy tedy tvoří krajina, kte-

rá má z hlediska výše zmíněného zákona stupeň ochrany nižší. Neznamená to však, že by proto měla mít nižší hodnotu. Vzhledem k tomu, že ji z velké části tvoří lidská sídla, vinohrady a pole, tedy území velmi důležitá pro život člověka, je tomu přesně naopak. Proto je potřeba vnímat tuto výjimečnou krajinnou oblast se všemi jejími hodnotami, nikoliv se pouze soustředit na přírodovědné perličky, což je skutečnost, kterou si naštěstí čím dál více uvědomuje i ochrana přírody. Důkazem tohoto myšlenkového posunu směrem ke komplexnějšímu přístupu je např. to, že symbolickým průvodcem po právě připravovaném Domu přírody Pálavy v Dolních Věstonicích byl zvolen dudek chocholatý, oby-



vatel zdravé zemědělské krajiny, a ne třeba zedníček skalní, vzácný zimní host pálavských vápencových skal.

V dalších kapitolách se mimo jiné dozvíte, proč naše krajina vysychá, ačkoli průměrné srážky se nesnižují, a jakou úlohu by v pozastavení tohoto procesu mohly hrát stromy. Budeme se zabývat důležitostí obnovy krajinné mozaiky, a to

krajiny zvyšovaly. S touto problematikou úzce souvisí fragmentace krajiny nepřirozenými bariérami (ploty, silniční sítě) způsobujícími její neprostupnost, na niž si také posvítíme. Poslední kapitola se pak bude týkat krajiny intravilánu. Psát budeme o tom, že i městská a vesnická krajina si zasluhují koncepční péči podloženou nejen estetickým cítěním. V každém dílu se pokusíme nastínit, jakými způsoby



foto: S. Holánová

Extrémně suchá léta jižní Moravy jsou pro nově vysazované stromy velkou zatěžkávací zkouškou. Je proto potřeba o ně po výsadbě pečovat, aby přežily a mohly pozitivně ovlivňovat své okolí. Čím více stromů v naší zemědělské krajině bude, tím lépe se jim totiž bude dařit.

z různých úhlů pohledu. Od poloviny minulého století se totiž výměra jednotlivých polí zvětšila v průměru více než desetkrát právě na úkor drobných prvků, které rozmanitost

by bylo možné tyto problémy řešit nebo alespoň zmírňovat jejich negativní dopady. Je příznačné, že se často nejedná o nijak komplikovaná opatření založená na složitých

úvahách a vědeckých závěrech, nýbrž o užití starého dobrého selského rozumu.

Vysychání krajiny

Možná jste si na Mikulovsku všimli nově vysazených stromů podél cest, což je velmi pozitivní a důležitá skutečnost. Stromy jsou dnes do zemědělské krajiny jižní Moravy sázeny doslova za pět minut dvanáct. Už teď se totiž stává, že během suchého léta některé z nově vysazených stromů usychají, nejsou-li dostatečně zavlažovány. Nabízí se tedy otázka: jak to s těmi suchými léty je a kam se poděly letní deště?

Zatímco průměrné roční úhrny srážek klesají jenom mírně nebo zůstávají stále přibližně stejné, mění se rozložení srážek v průběhu roku – dříve jsme byli zvyklí na relativně vlhká léta, dnes se onen srážkový vrchol rozpadá mezi časně jarní a podzimní deště a léto zůstává suché. K tomu ještě přibývá souvislých sérií extrémně horkých letních dnů. Tato kombinace faktorů naše léto klimaticky přibližuje létu ve Střední Asii, kde však stromů mnoho není a vinné révé se nedaří. Je to výrazně chudší oblast a není divu – voda v krajině je nedocenitelné bohatství.

Vysychání krajiny mohou zmírňovat právě stromy. Vedle toho, že poskytují blahodárný stín a zvlhčují ovzduší, pomáhají totiž také doplňovat podzemní vodu, která se z krajiny vytrácí v důsledku změn vodního režimu způsobených

scelováním polí, tvorbou odvodňovacích soustav a dalšími technickými zásahy. Zbývající podzemní vodu navíc ve významné míře využívají vinohrady, jichž na Mikulovsku nikdy nebylo více než dnes. Nízký stav podzemní vody si můžeme snadno ověřit návštěvou pramene v Soutěsce na Děvině – několik posledních let už tam bohužel žádná voda neteče.

Rezervoáry podzemní vody není lehké obnovit, na druhou stranu to zatím ale není ani úplně nemožné. Jedná se však o velmi dlouhodobý proces. S vodou totiž umí dobře hospodařit (zadržovat a vydávat zpět, když je potřeba) jedině taková zemědělská krajina, která je rozmanitá a jejíž půda je v dobrém stavu; krajina, kde jsou velké celky polí přerušeny protierozními zábranami, travnatými pásy a stromořadími; krajina, ve které je mnoho soliterních stromů. Už pouhá 4 % výměry využitá pro dřeviny a jiné ekologicky prospěšné prvky dokáží téměř zázraky. Zemědělská půda na Mikulovsku je však jednou z nejdražších v České

K tématu doporučujeme:

www.klimatickazmena.cz

www.intersucho.cz

Predikce klimatu jižní Moravy – J. Rožnovský et al. (2010)

Napojme prameny – V. Úlehla
Co se děje se světem – V. Cílek

Dýchat s ptáky – V. Cílek

Budiž voda – S. M. Siegel

Muž, který sázel stromy

– J. Giono



Erozní rýhy se objevují po každém trochu větším dešti.

republice a každý ekonomicky nevyužitý travnatý pás se dá zdánlivě výhodně zúročit – přeměnit na vinohrad nebo zorat. Mějme ale na mysli, že každý podobný krok, byť z krátkodobého hlediska ekonomicky výhodný, zároveň v delším časovém horizontu utahuje kohoutky nejen vinohradům, ale i nám samotným.

Co bychom tedy mohli dělat, abychom vysychání naší krajiny zpomalili? V první řadě navracet stromy do zemědělské krajiny a zejména několik prvních let pečovat o to, aby přežily. Nemáte-li vlastní pozemek, kde by bylo možné strom zasadit, nebo chcete-li se na něco ohledně výsadeb zeptat, neváhejte se na nás obrátit (helena.prokesova@nature.cz, 731 679 942), doporučíme vám vhodné místo a poradíme s výbě-

rem odrůdy a povýsadbovou péčí. Prospěšné je také zachycovat dešťovou vodu, máme-li tu možnost, a obecně vodou šetřit. Snažit se chránit před zánikem nejen ovocné sady, ale i každý, byť sebe-nepatrnější zbyteček rozptýlené i liniové zeleně v zemědělské krajině, a je-li to jen trochu možné, vytvářet tyto prvky nově. První vlny zvěstující pozitivní změnu vyletěly již od několika místních vinařů, další budou jistě přibývat. Možností je totiž spousta. Z ekonomického hlediska nejsou nijak výrazně nevýhodné, naopak jejich hodnota jakožto investice do budoucnosti je obrovská.

Degradace půdy

Je brzké jaro a prší. Déšť však zvlhčí jen několik svrchních centimetrů půdy; většina vody odteče, navíc obohacena o půdní částice, umělá hnojiva a další chemické látky. Na našich polích totiž chybí travnaté pásy a meze, které by vodu zachycovaly a zabraňovaly vodní erozi. V naší krajině byly dříve hojné aleje a soliterní stromy, které bránily větrné erozi a nadměrnému vysušování půdy. Naprostá většina z nich však z krajiny zmizela a před větrem dnes půdu nic nechrání. Půda je vysilována rychleji než v minulosti a místo komplexního řešení se často volí řešení nejnadanější, avšak krátkodobé – dodávka dalších chemikálií. Půda je sice umělými hnojivy obohacována o minerální živiny, ale chybí jí organická hmota, která se do ní dříve dostávala s hnojem

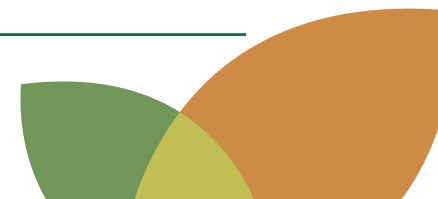




Foto: J. Kmet

Půda je nejen životní prostředí pro mnoho organismů, ale zejména skutečné, ničím nenahraditelné bohatství pro lidstvo. Nenechávejme ji tedy napospas necitlivému hospodaření. Trpí-li půda, brzy to pocítíme i my.

a při zaorávání zeleného hnojiva a meziplodin. Organická hmota má v půdě nezastupitelnou úlohu – je substrátem pro vznik humusu. Ten v půdě zadržuje vodu a váže živiny, čímž ji udržuje úrodnou.

Zarážející je, že dokonce i pole ležící v CHKO jsou několikrát ročně polévána totálním glyfosátovým herbicidem. Vedle odplevelování se používá pro zamezení růstu meziplodin a k vysoušení plodin před sklizní. Dlouho se tvrdilo, že je tato chemikálie neškodná pro živočichy včetně člověka. Nedávno se však zjistilo, že glyfosát působí negativně na mikroorganismy, které žijí v tělech živočichů a přispívají k obranyschopnosti je-

jich organismu. Poškození těchto mikrobů vede u živočichů k zánětlivým onemocněním. Koncem loňského roku se proto v EU jednalo o zákaz používání této látky, návrh byl však zatím zamítnut s tím, že se dosud nepodařilo prokázat její karcinogenní účinky. Na důsledky, které má používání glyfosátu na zdraví volně žijících živočichů, a na nutnost jeho omezování poukazují nejenom vědci, ale také myslivci (Myslivost 1/2018).

Bez používání herbicidů se dnes neobejdeme, ale u polí ležících v CHKO bychom se o jejich omezení měli rozhodně snažit, a to nejen kvůli zajícům a koroptvím. Chráněná území by měla být skutečnými ostrovy biodiverzity v in-

tenzivně využívané krajině. Měly by v nich proto dostávat prostor k životu i tak zdánlivě bezvýznamné organismy jako polní plevely a hmyz. Bohužel administrativní nástroje Správy CHKO jsou pro vyloučení příliš intenzivních zemědělských technologií použitelné pouze v nejcennějších místech CHKO (I. a II. zóna), a proto žádáme o pomoc.

Místní zemědělci, kteří mají k půdě vztah, o výše zmíněných problémech mnohdy vědí a snaží se jim předcházet. Klíčová je v tomto případě změna přístupu ze strany velkých zemědělských společností, pro které však půda představuje především výrobní prostředek, a proto se z ní snaží vytěžit, co jde. Často až za hranici jejich možností. Řešení této problematiky přenechme politikům a zaměřme se na to, co pro zlepšení stavu naší půdy můžeme udělat my. Dobře zvažme, zda prodat svou

K tématu doporučujeme:

Opatření vedoucí k zamezení biologické degradace půd a zvýšení biodiverzity v suchých oblastech ČR – P. Salaš et al. (2012)
Prohlédni si tu zemi – V. Cílek <http://winepunk.cz/2018/03/18/diverzanti/>

Seznam zemědělců hospodařících alespoň na části pozemků ekologicky najdete zde: www.eagri.cz/public/app/eagriapp/EKO/Prehled/

půdu velkým zemědělským společnostem, které mají sídlo daleko od našeho regionu. Pokud půdu pronajímáme, měli bychom se zajímat o to, jakým způsobem se na ní hospodaří a jak se to projevuje na jejích vlastnostech. Uvést totiž půdu, zneúrodněnou nevhodným hospodařením, zpět do příznivého stavu je skutečně běh na dlouhou trať. Navracejme do zemědělské krajiny protierozní prvky – meze, travnaté pásy, aleje, solitérní stromy – a chraňme ty, které v ní zbyly. Pomůžeme tak pozdvihnout nejen kvalitu půdy, ale také kvalitu života v našem regionu.

Zánik krajinné mozaiky

Přenesme se nyní v čase do poválečných let a představme si, jaké asi bylo se projít tehdejší krajinou. Kdybychom v té době stáli v podstatě kdekoli na pálavských bradlech a shlíželi dolů, viděli bychom něco dnes až neuvěřitelného – na více než polovině rozlohy dnešní CHKO se nacházelo přes deset tisíc úzkých políček, sadů i vinohradů, svou výměrou jen málokdy přesahujících půl hektaru, oddělených drobnými mezemi, valy z vysbíraných kamenů, pěšinami a množstvím stromů. To vše v těsné blízkosti nesmírně cenných mokřadů v oblasti soutoku Dyje, Svratky a Jihlavy u Mušova. Dnes bychom na stejných místech měli ve výhledu velké plochy polí a vinohradů (průměrná rozloha jednoho stejnorodého bloku orné půdy dnes přesahuje 5 ha), místy dožívající sady a v pozadí umělé vodní nádrže nebo oborní les.

Zrno krajinné mozaiky se výrazně zvětšilo, což je z hlediska ekologických funkcí krajiny nepříznivé. Problematické jsou zejména velké, nedělené plochy intenzivně obhospodařovaných polí. Vedle toho, že přispívají k degradaci půdy, zvyšují

Přeměna, o které zde píšeme, není pouhou přeměnou krajiny – je zejména přeměnou lidí a jejich vztahu k zemědělské krajině. Zatímco dříve byli lidé na této krajině závislí, prací na poli v ní trávili velkou část svých životů, a proto

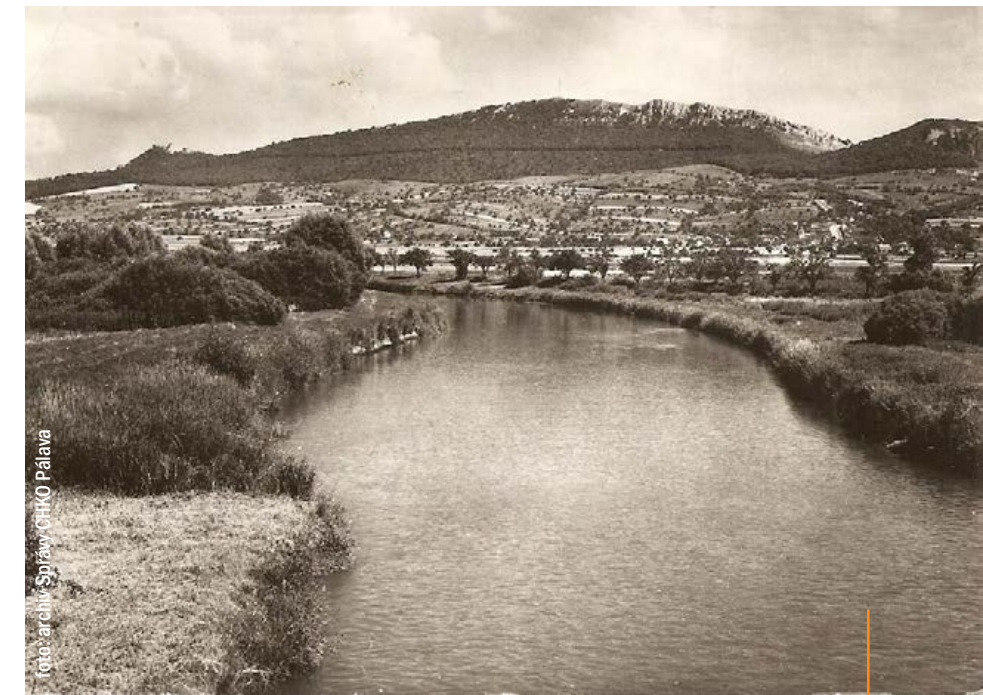
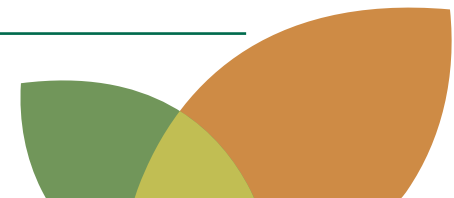


Foto: archiv Správy CHKO Pálava

Zaniklá krása Podpálaví by v nás neměla probouzet pouze nostalgii po starých časech, ale také touhu alespoň něco z jejího kouzla do současné krajiny navrátit.

výpar a znemožňují ukládání podzemní vody, představují naprosto nehostinná místa pro většinu rostlin a živočichů včetně člověka. Daly by se tedy označit za jakousi středoevropskou analogii pustinné stepi, kde také téměř nic nežije. Pustinná step má však alespoň něco, co jí dodává ekologickou hodnotu, a to přirozený vznik a historickou kontinuitu. Což se o obrovských lánech polí rozhodně říci nedá.

ji milovali a vážili si jí, znárodněním půdy byla tato kontinuita přerušena, což vyústilo v nahlížení na zemědělskou krajinu čistě ekonomickou optikou. Jelikož je příznivý stav zemědělské krajiny celospolečenským zájmem, její ochrana se později chopily vyšší instance. Krajinní architekti, kteří v porevoluční době vytvářeli plány komplexních pozemkových úprav, navrhli kompromisní mi-



nimalistickou variantu systému cest, travnatých pásů a stromořadí, jež by rozdělily alespoň ty největší jednolitě plochy polí, a to zejména těch, která jsou ve svahu. Uplynula řada let, ale tyto prvky se bohužel dosud nepodařilo v naší krajině vytvořit, ačkoli jsou katastrované a jejich celospolečenský význam je vysoký.

Sto stromů ke stému výročí

Se skeptickým názorem, že tak výrazná pozitivní změna zemědělské krajiny pro naši společnost zatím není prioritou, se smířit nechceme, a proto se ptáme: Není právě teď ten správný čas něco s tím udělat?

Možná si říkáte, že jednotlivec nic nezmuže, ale opak je pravdou. Správa CHKO Pálava by velmi uvítala vaši pomoc v prosazování této bohužel myšlenky. Každý strom v zemědělské krajině se počítá a i Vy si můžete jeden adoptovat: o víkendu 27–28. 10. 2018 se uskuteční výsadba 100 ovocných stromů starých odrůd ku příležitosti 100 let na-

Máme však vůbec možnost tuto prostou, a přitom jedinečnou transcendenci dnes v naší krajině zažít? Nejsme o ni už úplně ochuzeni? Zatímco ještě v 60. letech byla síť polních cest poměrně hustá a dobře udržovaná, v současné době není většinou možné pohodlně obejít ani vesnici. Většina cest zanikla

šeho státu. Podél cesty mezi velkými poli a vinohrady tak vznikne jeden kilometr dlouhá alej, která bude omezovat větrnou erozi, časem přinášet plody a především zajišťovat v naší krajině tolik potřebný stín, a to nejen pro kolemjdoucí, ale také pro lidi těžce pracující v přilehlých vinohradech. Jeden z těchto stromů může nést cedulku s vaším jménem. Pokud byste se i vy chtěli chodit dívat, jak váš strom roste, a později sklízet jeho plody, neváhejte se nám ozvat (helena.prokesova@nature.cz, 731679942). Pevně věříme, že tato výsadba bude první vláštovkou přinášející do naší krajiny více rozmanitosti, zeleně, vody a blahodárného stínu, a tím i více krásy a harmoničnosti.

Neprostopnost krajiny

Útěcha polní cesty vzbuzuje smysl, který miluje svobodné, a tak i žal přejde na vhodném místě v poslední jasnost. ... Na její pěšině se potká zimní bouře a žňový den, střetne se živé vzrušení jara i lhostejná smrt podzimu, spatří se navzájem hra mládí i moudrost stáří. (M. Heidegger – Polní cesta)

rozoráním, a zemědělské stroje proto jezdí po polích. Lidé zase jezdí auty nebo na bicyklech po silnicích. Ale co ti, kteří by útěchu polní cesty rádi zažili? Mají si o tom nechat jenom zdát? To jistě ne. Polní cesta totiž není pouhou infrastrukturou – je jedním z nositelů paměti krajiny, a za tu má rozhodně smysl bojovat. Není to úplně nemožné. Cesty jsou čas-

to katastrované, ale jelikož o ně dosud nikdo neprojevil zájem, nebyl důvod k jejich obnovení. To se však může změnit. Obnovíme-li polní cestu, umožníme krajině, aby se rozpomněla.

Naše zemědělská krajina však není neprostopná pouze kvůli absenci polních cest, ale také vlivem oplocování pozemků, což limituje v pohybu krajinou nejen lidi, ale i živočichy. Pro ně je navíc neprostopnost krajiny často otázkou života a smrti. Například na JV svahu Děvína je rozhraní lesa a zemědělské půdy zapláceno na 65 % své délky. Mufloní stádo, které na Děvině žije coby pozůstatek oborního chovu, se tak opět ocitá de facto v oboře. Jelikož mufloni jsou plachá zvířata původem z hornatého Středozeemí, před lidmi se uchylují na nedostupné skalnaté svahy, kde nadměrným spásáním, rozdupáváním a kálením ničí vzácnou stepní vegetaci. Chtějí-li se však v době rašení pupenů nebo dozrávání hroznů dostat do vinohradu, cestu si i přes ploty stejně najdou a jejich vliv je pak koncentrovaný na malou plochu, a proto mnohem ničivější, než kdyby mohli být volně rozptýleni po krajině.

Jako dočasná ochrana mladých vinic jsou ploty povolovány pouze na prvních pět let. Místy se ale přihodí, že oplocení zůstane i nadále. Již několikrát byl vznesen požadavek, aby vinohrady mohly být oploceny trvale, a to právě kvůli velkým škodám způsobeným zvě-



Pálavskou krajinou se táhnou kilometry plotů nejrůznějších typů, ohrazujících vinohrady, sady, zahrádky, cesty.

ří. Je pochopitelné, že hospodáři chtějí chránit svou úrodu. Oplocování vinohradů se však neodstraní příčina tohoto problému, kterou je nedostatek vody, potravy a míst k úkrytu v naší krajině pro takové počty zvěře, které v ní žijí. K dlouhodobě udržitelnému řešení této zapeklité situace lze dospět jedině zlepšením krajinné struktury a citlivou regulací stavů zvěře. Proto je potřeba navracet do naší krajiny loučky a remízky, vysazovat ovocné stromy, hloubit tůně. Obnova krajinné struktury je běh na dlouhou trať, začněme s ní tedy co nejdříve. Než se to podaří, mohou jako ochrana vinic místo trvalých plotů sloužit například pachové ohradníky, elektrické ohradníky nebo sítě, které by se natahovaly pouze v kritických

obdobích. Je samozřejmé, že na změně přístupu se musí majitelé vinohradů domluvit a začít s ní pokud možno všichni najednou, aby jeden netratil a druhý z toho neměl výhodu. Správa CHKO Pálava již zahájila diskusi s velkými vinařskými společnostmi a také s některými mysliveckými sdruženími, bez jejichž spolupráce je řešení tohoto problému nemyslitelné.

Česká republika je zemí, kde je tradicí možnost svobodného pohybu lidí i zvířat zemědělskou krajinou. Byla by velká škoda, kdybychom se tohoto privilegia dobrovolně vzdali.

Krajina intravilánu

Intravilán je místem, kde většina z nás tráví nejvíce času. Jeho

charakter a vzhled nás tedy často ovlivňují silněji, než si myslíme, a proto je potřeba jim věnovat patřičnou pozornost. Sídla nejsou tvořena pouze soukromými domy a pozemky, ale také veřejným prostorem, který patří všem, a všichni by se v něm tedy měli cítit dobře – místní obyvatelé i návštěvníci. Je tomu tak i v naší krajině?

Všechna sídla ležící v CHKO Pálava, Mikulov nevyjímaje, obohacuje, a zároveň sužuje turistický ruch. Jsou kvůli němu nejen krásná, ale i přetěžovaná. Tato schizofrenní situace se výrazně projevuje na postojích místních obyvatel k turistice i turistům samotným. Zatímco ti, kdo se turistickým ruchem živí, jásají, ostatní jsou čím dál více podrážděni. Počty turistů totiž rok od roku stoupají a zřejmě ještě nedosáhly svého vrcholu. Pálava stále láká obrovské množství návštěvníků a není se čemu divit – vždyť kde jinde v České republice najdeme tak dokonalou kombinaci všeho, co lidé rádi zažívají o dovolené, než v této části jižní Moravy. Běloušné skály, víno, teplo a slunečno, koberce pestrobarevných květů, ozvěny dávné historie doby lovců mamutů, barokní kouzlo Mikulova, blízkost Lednicko-valtického areálu, kvalitní služby – to vše dělá z Pálavy ideální turistický cíl. Je ale potřeba nespustit ze zřetele skutečnost, že jak Pálava samotná, tak sídla, která k ní patří, mají malou rozlohu, jež omezuje hranici únosnosti turistického využití této krajinné oblasti. Musí zde zbyť také dostatek prostoru pro místní

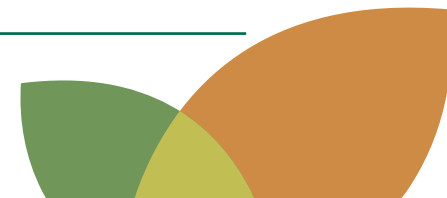




foto: K. Chlupý

V turisticky exponovaných oblastech se prvky intravilánu, jako třeba tento soubor reklamních cedulí, posouvají i do volné krajiny. Smutné je, když kazí výhled na to, kvůli čemu většina návštěvníků přijíždí, v tomto případě na úchvatné panorama Pálavy.

obyvatele, a to prostoru ve fyzickém i mentálním smyslu slova.

Jedním z ukazatelů vytížení krajiny turistickým ruchem je hustota informační infrastruktury, tedy různých směrovek, poutačů a reklamních cedulí, která je na Pálavě poměrně značná. Překvapivé je to zejména v kontextu dnešní doby, kdy má téměř každý GPS navigaci a další užitečné informační technologie v mobilním telefonu a kdy je trendem vše zjednodušovat a očišťovat veřejný prostor od zbytečných rušivých elementů. Zajímavý výsledek by mohla přinést studie zabývající se tím, jak moc jsou v současné době tyto prvky informační infra-

struktury skutečně využívané návštěvníky. Například o naprosté nezbytnosti robustního trojrozměrného poutače s podrobným popisem sortimentu daného podniku, navíc opatřeného směrovkou hlásající vzdálenost pouhých 8 nebo 15 m, bychom jistě mohli polemizovat.

Žádná krajina, tedy ani krajina intravilánu, by neměla být zanesena nepotřebnými věcmi – aby byla skutečně harmonická a lidem se v ní dobře žilo. Příkladem hodným následování je historické centrum města Znojma, kde relativně nedávno problém s reklamními cedulemi koncepčně vyřešili ke spokojenosti všech. Na jednu

provozovnu připadá jeden poutač, přičemž všechny mají jednotný styl – řešení rozumné, spravedlivé a esteticky hodnotné.

Pálava i sídla, která k ní patří, jsou svébytné krajinné prvky – vápencové bradlo je v okolní ploché krajině unikátem, vesnice mají ve svém základu specifický charakter dokreslený vinnými sklípky a Mikulov se pyšní nejen monumentálními i něžnými barokními stavbami, ale také hodnotnou moderní architekturou. Výrazným věcem, stejně jako výrazným osobnostem, sluší pouze uměřené doplňky. Měli bychom je této krajině dopřát, aby byla i nadále naší chloubou. ■

Není to poprvé, co se od nás dozvídáte o borytu barvířském a o tom, jakou potíží tato invazní rostlina na Pálavě způsobuje. Rádi bychom i přesto zrekapitulovali náš letošní boj s borytem a současně si připomněli alespoň základní informace o tomto rostlinném druhu.

Helena Prokešová



Jak jsme bojovali s borytem v roce 2018





Boryt barvířský.

Boryt, invaze ze Středomoří

Boryt barvířský je žlutě kvetoucí brukvovitá rostlina (příbuzná i podobná řepce), která je původní ve Středomoří a na jihozápadě Asie. Druhotně se dnes vyskytuje i ve zbytku Evropy, v Asii, Severní a Jižní Americe. U nás roste především v teplejších oblastech středních a severních Čech (zejména na skalách podél železnic a řek) a na jižní Moravě (okolí Brna a Mikulovsko). Osidluje železniční násypy, nádraží, úvozy cest, narušené xerothermní trávníky na svazích, dříve i vinice. Dává přednost vysychavým, skeletovitým, bazickým až neutrálním půdám.

Boryt je v celé České republice – a tedy i na Pálavě – nepůvodní druh, který zplaněl a šíří se v oblastech s vyhovujícími podmínkami prostředí. Pálava je bohužel místem, kde se této rostlině velmi dobře daří. Rozšiřuje se zde zejména na jihovýchodně orientovaných bezlesých strmých svazích Děvína, kde vytlačuje cennou stepní flóru – např. pálavský klenot kosatec nízký

nebo ozdobné kontinentální trávy kavyly. Na plochách s dominancí borytu neroste ze vzácných a ohrožených druhů téměř nic, naopak se zde šíří rostliny narušovaných stanovišť – např. pelyněk pravý a svlačec rolní. Borytu je zde tolik, že v době jeho květu jsou zasažená místa viditelná z dálky jako sytě žluté skvrny.

S invazí borytu jsou potíže nejenom na Pálavě, ale také v Českém středohoří, a to na vrchu Radobýlu u Litoměřic. Jeho invazní chování je popsáno i z jiných oblastí světa, např. z USA.

Metody likvidace

Jelikož boryt barvířský je na Děvíně v neúnosné míře rozšířen na



Mufloni jsou na Děvíně hojní, žije jich tu nejméně 150 kusů. Takový počet je pro pálavskou přírodu devastující a vysoké škody způsobují přemnožená zvířata i vinařům.

Šíření borytu po Děvíně

K rozšiřování borytu zřejmě přispívají mufloni, kterých je na Pálavě více než 150 (přemnožený pozůstatek po oborním chovu). Jelikož mufloni jsou plachá zvířata původem z hornatého Středomoří, před lidmi se uchylují na nedostupné skalnaté svahy. Vedle eutrofizace způsobené kálením a aktivního roznášení semen (na srsti, mezi spárky) napomáhá šíření této invazní rostliny i pravidelné rozrušování mělké vrstvy půdy na „mufloních stezkách“ a v jejich okolí.

více než 22 ha původně stepních společenstev, bylo nutné přistoupit k jeho likvidaci. Účinnou metodou je ruční vytrhávání. Jeho výhoda spočívá v tom, že na rozdíl od pastvy a seče nedochází k obráždění a opětovnému kvetení.

Boryt jde nejlépe vytrhávat ve fázi, kdy je již vytvořena květonosná lodyha. Zároveň je ale potřeba vytrhávání stihnout do začátku dozrávání plodů, aby se rostliny při manipulaci nevysemenily. Pro efektivní likvidaci bo-

rytu je tedy nutné jeho vytrhávání načasovat do poměrně krátkého období kvetení. V letošním roce se kvůli chodu počasí (chladný začátek dubna vzápětí vystřídáný letními teplotami) jednalo v podstatě pouze o dva týdny na přelomu dubna a května. Později již boryt začínal plodit.

Společně proti borytu

Při vytrhávání borytu jsme dosud ve velké míře využívali pomoc dobrovolníků a neobejdeme se bez ní ani v budoucnu. V letošním roce jsme mimo jiné zvolili strategii oslovovat firmy a instituce s nabídkou vytrhávání borytu jako teambuildingové akce.

Ze 17 nahlášených skupin jich bohužel skutečně dorazilo pouze 11. Zklamáním pro nás bylo také „borytobraní“ pro veřejnost, které bylo naplánované na sobotu 5. května 2018. Ačkoli byla tato akce dlouho dopředu propagována, nakonec přišlo pouze sedm dobrovolníků. Příčinou byl nejspíše prodloužený víkend spojený se



Jižní svahy Děvína jsou na jaře hustě pokryty žlutou záplavou kvetoucího borytu.

státním svátkem, který vylákal potenciální zájemce o pomoc pálavské přírodě na vícedenní výlet do jiných končin.

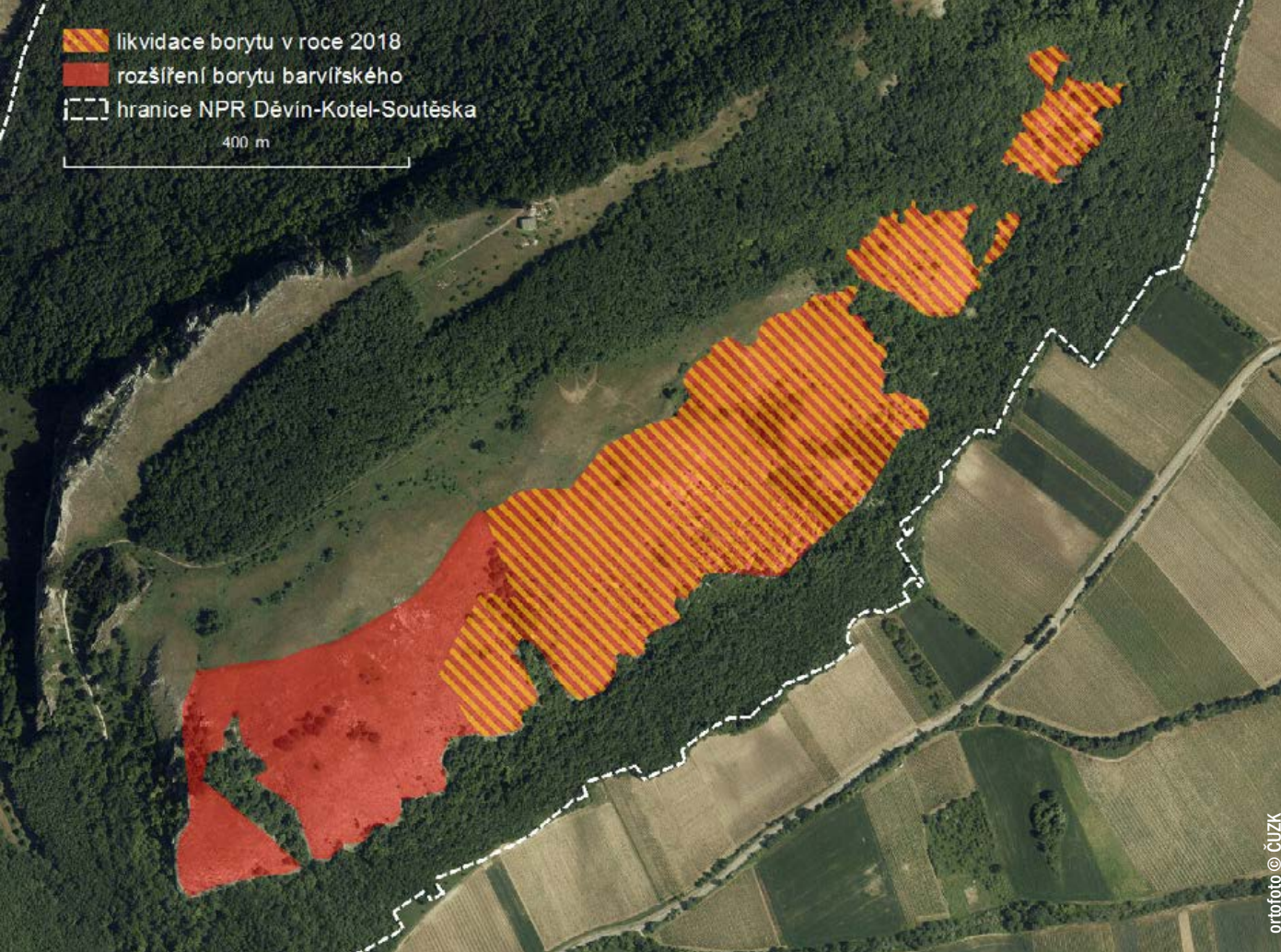
Navzdory výše nastíněným komplikacím se nám díky obětavé pomoci dobrovolníků podařilo

v letošním roce vytrhat boryt na ploše 14,8 ha z celkových 22,3 ha, které jsou invazí této rostliny zasaženy. Z toho na 7,5 ha se to podařilo podruhé a na 1,5 ha dokonce již potřetí v řadě. Přesto to bohužel neznamená, že tato místa budou v následujících letech

skupina	počet osob
zaměstnanci firmy Ecological Consulting Olomouc	15
důchodci (Blanka Trojanová)	4
studenti České zemědělské univerzity	16
veřejné borytobraní	7
Univerzita Palackého Olomouc	3
pan Papoušek (ČIŽP)	1
Gymnázium Praha-Čakovice	45
Gymnázium Slovanské náměstí Brno	21
ZO ČSOP Hořepník	11
Správa CHKO Pálava	6
studenti Univerzity Karlovy	60

Účastníci letošního borytobraní.





likvidace borytu v roce 2018
rozšíření borytu barvířského
hranice NPR Dívín-Kotel-Soutěska

400 m

ortofoto © ČUZK



foto: M. Chytrý

Jižní svahy Dívína v roce 2004, kdy zde bryt barvířský rostl jen v minimálním množství. O patnáct let později naprosto dominuje jarnímu aspektu.

konečně bez borytu nebo jen s jeho velmi malým zastoupením. Situaci totiž komplikuje životní strategie této rostliny. Jednak je bryt monokarpický druh, tedy v prvním roce života vytváří sterilní růžice, které vykvetou až v následujícím roce; poté rostlina většinou odumře.

Vzhledem k tomu, že sterilní růžice je oblíbené vytrhávat, při likvidaci jsme se soustředili pouze na rostliny s vyvinutou květonosnou lodyhou, a tak nás na těchto místech budou v příštím roce čekat kvetoucí „přeživší“ loňské sterilní

růžice. Druhak budeme ještě řadu let bojovat s faktem, že bryt je rostlina s poměrně dlouhodobou semennou bankou. Odborná literatura popisuje situaci, kdy semena této rostliny klíčila ještě po osmi letech od začátku pokusu. Zoufání však není na místě. Je potřeba vytrvat a věřit, že systematická práce již vbrzku přinese své ovoce. ■

Borytobraní se uskuteční i příští rok, v termínu na přelomu dubna a května. Budeme vděční za každou pomocnou ruku! Sledujte náš web pro aktuální informace.

Sčítání turistů na Dívíně

Jan Miklín



Kolik lidí navštíví národní přírodní rezervaci Dívín-Kotel-Soutěska a které stezky jsou nejvyhledávanější? Na tyto otázky odpovědělo dubnové sčítání turistů.

foto: J. Miklín



O tom, že turistů na Pálavě přibývá, není pochyb – svědčí o tom rozšiřování ubytovacích kapacit, přibývající restaurace a sklípky, data o provozu na silnicích anebo prostý pohled na ulice pálavských obcí či procházka po Pálavě. Mezi turisticky nejexponovanější místa patří mikulovský Svatý kopeček a národní přírodní rezervace Děvín-Kotel-Soutěska. Na obou dvou lokalitách jsou několik let umístěna čidla, sčítající návštěvníky. Umí mimo jiné odlišit směr průchodu nebo poznat cyklistu. V roce 2017 prošlo kolem čidla na Svatém kopečku 287 tisíc lidí, na Děvíně 58 tisíc (v obou směrech).



foto: J. Miklín

Velké sčítání

Tato data jsou samozřejmě užitečná, mají však jednu nevýhodu: množství turistů čidla mine, protože prochází po jiné cestě, takže o skutečném množství se můžeme jen dohadovat, navíc nevíme nic o pohybu uvnitř rezervace. Napovědět na tyto otázky mělo sčítání turistů v NPR Děvín-Kotel-Soutěska, které se uskutečnilo v sobotu 21. dubna. Od 9.00 do 17.00 sčítali studenti ochrany přírody a geografie z Ostravské univerzity návštěvníky na všech vstupech do rezervace (ležících na značených turistických stezkách), další hlídky byly umístěny u vysílače, rozcestí tří turistických tras pod Děvičkami a samotný Dívčí hrad obsadil strážce Tomáš Karban, který návštěvnost CHKO Pálava analyzuje pro svou rigorózní práci. Sčítači zaznamenávali po hodinách počet přichozích i od-

Zřícenina hradu Děvičky patří k nejoblíbenějším turistickým cílům, za jeden den je navštívily téměř dva tisíce lidí.

chozích, získaná data tak poměrně podrobně popisují chování návštěvníků. Díky pěknému počasí i oblíbenému jarnímu termínu se na Pálavu vydaly doslova davy, a data tak můžeme považovat za poměrně reprezentativní.

Děvičky vedou

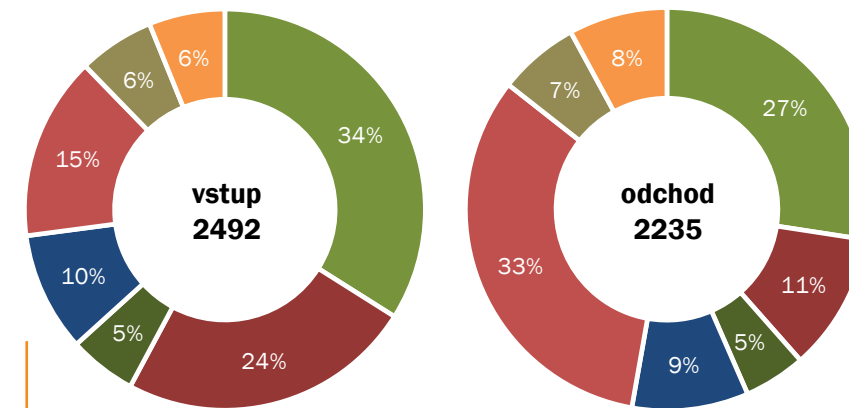
Směrem do rezervace prošlo okolo hlídek za celou sledovanou dobu 2492 lidí. Nejoblíbenějšími nástupními místy jsou Pavlov (846 osob, 34 %) a Dolní Věstonice (595 osob, 24 %), na ostatních stanovištích vcházelo výrazně méně turistů. Nejvíce jich rezervaci opustilo u Klentnice (942 osob, 42 %), což ukazuje, že oblíbenější je směr přechodu ze severu na jih. Na Dívčí hrady vystoupalo 1865 návštěvníků, tedy 75 % z celkového počtu.

Masiv Děvína lze přejít třemi trasami. Nejoblíbenější je suverénně červená „hřebenovka“, kterou zvolilo 1677 návštěvníků. Naopak zelená po jižním úbočí a zejména modrá po severní straně táhnou nejméně – prošlo po nich 757, respektive 299 osob. Na samotný nejvyšší bod – k děvínskému vysílači – se vydalo 467 lidí (19 %). Pozitivní je, že naprostá většina z nich využila značenou stezku a jen několik návštěvníků nerespektovalo pravidla a zábrany, omezující pohyb po nejcennějších částech vápencového bradla.

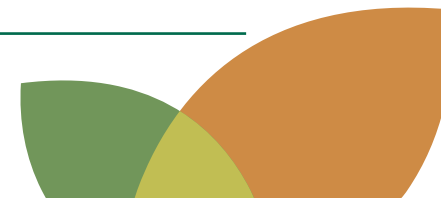
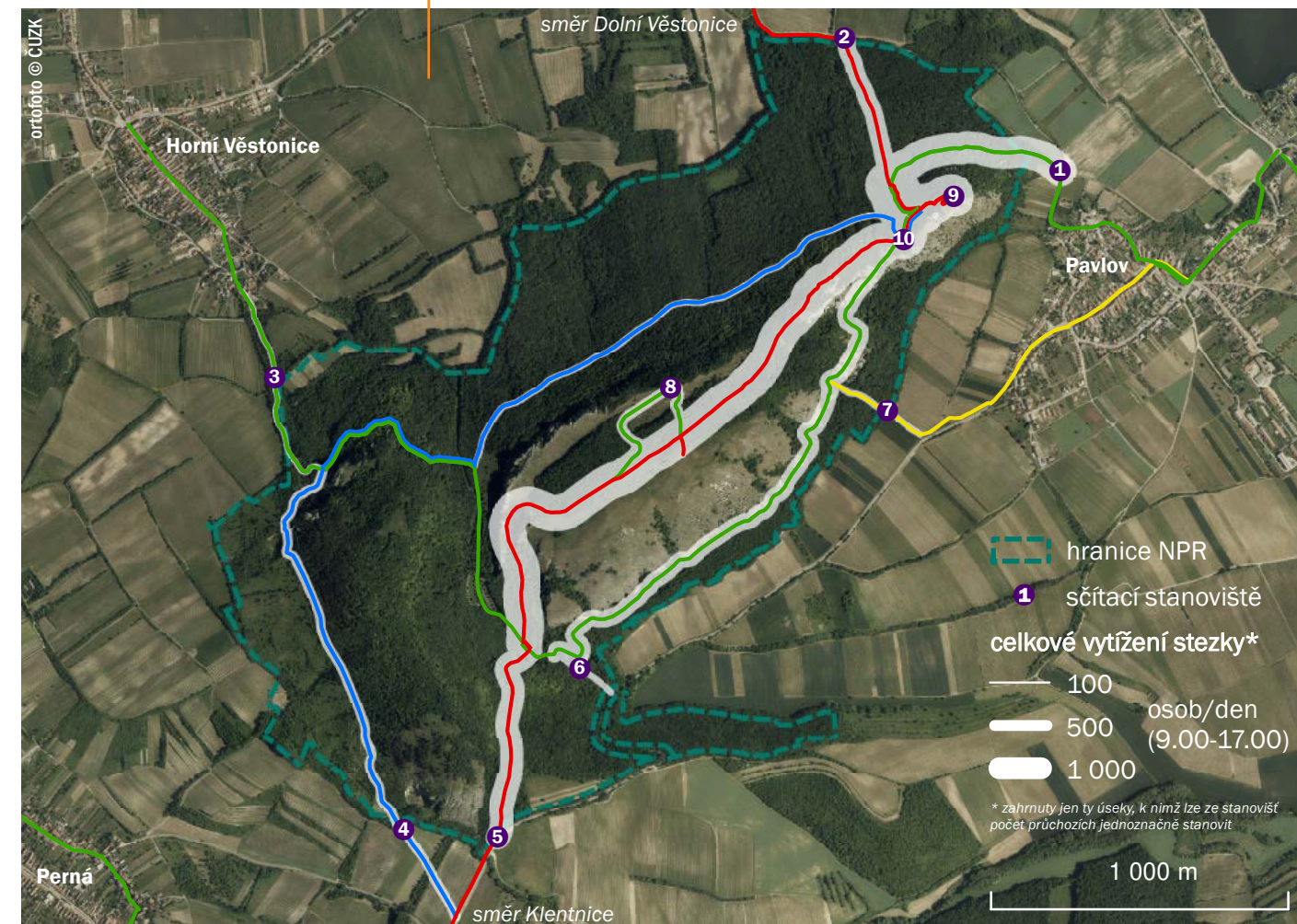
Automatické čidlo (umístěné na červené turistické značce nad Soutěskou) za stejnou dobu zaznamenalo (v obou směrech) jen 713 průchodů, lze tedy odhadovat, že skutečný počet návštěvníků je pro-

ti datům čidla asi trojnásobný, protože množství turistů se mu vyhne (ať už prochází jinou trasou, nebo navštíví jinou část rezervace).

Ideální by bylo takové sčítání uskutečnit vícekrát do roka a i na jiných místech (třeba Stolové hoře), vzhledem k organizační i časové náročnosti to však není příliš reálné. Svědčí o tom i to, že naposledy podobné sčítání proběhlo v roce 2004 (bakalářská práce O. Goldmana). O to cennější získaná data jsou. ■



Podíl jednotlivých stanovišť na vstupech a odchodech do rezervace (nahore) a celková vytiženost jednotlivých turistických stezek (dole).





e-Věstník Správy chráněné krajinné oblasti Pálava

Vydává nepravidelně Správa CHKO Pálava, oddělení Regionálního pracoviště Agentury ochrany přírody a krajiny České republiky. Rádi zodpovíme na vaše dotazy týkající se informací obsažených v tomto věstníku, týkající se činnosti naší organizace a ochrany přírody. Pro dotazy či přihlášení odběru e-Věstníku nás kontaktujte na adrese e-vestnik.palava@nature.cz

Autoři textů ✉ jmeno.prijmeni@nature.cz

Jiří Matuška
Jan Miklín
Helena Prokešová
Lenka Rabušicová

Fotografie

Sylva Holánová
Kryštof Chytrý
Milan Chytrý
Jiří Kmet
Jan Miklín

Redakce a sazba

Jan Miklín

